



**ГОРІШНЬОПЛАВНІВСЬКА МІСЬКА РАДА
КРЕМЕНЧУЦЬКОГО РАЙОНУ ПОЛТАВСЬКОЇ ОБЛАСТІ**
(Одинадцята сесія восьмого скликання)

РІШЕННЯ

17 серпня 2021

Про впорядкування питань діяльності Горішньоплавнівського міського територіального центру соціального обслуговування (надання соціальних послуг) «Калина»

На виконання Закону України «Про соціальні послуги», постанови Кабінету Міністрів України від 29 грудня 2009р. № 1417 «Деякі питання діяльності територіальних центрів соціального обслуговування (надання соціальних послуг)» та наказу Міністерства соціальної політики України від 12.07.2016р. № 753 «Про затвердження Типового штатного нормативу чисельності працівників територіального центру соціального обслуговування (надання соціальних послуг)» та з метою забезпечення якісного надання соціальних послуг жителям територіальної громади, враховуючи пропозиції постійної комісії з питань освіти, культури, спорту, сім'ї та молоді, соціального захисту та охорони здоров'я, законності та правопорядку, депутатської етики (протокол №9 від 04.08.2021), Горішньоплавнівська міська рада Кременчуцького району Полтавської області

ВИРІШИЛА:

1. Затвердити Положення про Горішньоплавнівський міський територіальний центр соціального обслуговування (надання соціальних послуг) «Калина» у новій редакції (додаток 1).

2. Затвердити Структуру Горішньоплавнівського міського територіального центру соціального обслуговування (надання соціальних послуг) «Калина» станом (додаток 2).

3. Вважати такими, що втратили чинність рішення: третьої сесії восьмого скликання Горішньоплавнівської міської ради Полтавської області від 22.12.2020 р. «Про затвердження Положення про Горішньоплавнівський міський територіальний центр соціального обслуговування (надання соціальних послуг) «Калина»; тридцять сьомої сесії сьомого скликання Горішньоплавнівської міської ради Полтавської області від 18.09.2018 р. «Про впорядкування питань діяльності Горішньоплавнівського міського

територіального центру соціального обслуговування (надання соціальних послуг) «Калина»

4. Директору ТЦСО «Калина» Сакун Н.А. вжити заходів щодо виконання даного рішення, згідно з чинним законодавством України.

Міський голова

(підписано)

Дмитро БИКОВ

Офіційний сайт Горішньоплавнівської міської ради Полтавської області

Додаток 1
до рішення 11 сесії
восьмого скликання
Горішньоплавнівської міської ради
17 серпня 2021

ПОЛОЖЕННЯ
про Горішньоплавнівський міський територіальний центр
соціального обслуговування (надання соціальних послуг) «Калина»
(нова редакція)

Офіційний сайт Горішньоплавнівської міської ради Шолтавської області

1. Горішньоплавнівський міський територіальний центр соціального обслуговування (надання соціальних послуг) «Калина», скорочена назва – Горішньоплавнівський міський ТЦСО «Калина» (далі – територіальний центр) є бюджетною комунальною установою, рішення щодо утворення, ліквідації або реорганізації якої приймає Горішньоплавнівська міська рада Кременчуцького району Полтавської області (далі – Засновник).

Територіальний центр утворюється для надання соціальних послуг громадянам, які перебувають у складних життєвих обставинах і потребують сторонньої допомоги, за місцем проживання, в умовах тимчасового або денного перебування.

Діяльність територіального центру відповідає критеріям діяльності суб'єктів, що надають соціальні послуги.

2. Територіальний центр у своїй діяльності керується Конституцією, Законом України «Про соціальні послуги» та іншими законами України, указами Президента України та постановами Верховної Ради України, прийнятими відповідно до Конституції та законів України, актами Кабінету Міністрів України, наказами Мінсоцполітики, Департаментом соціального захисту населення Полтавської обласної державної адміністрації, рішеннями Горішньоплавнівської міської ради Кременчуцького району Полтавської області та її виконавчого комітету, розпорядженнями міського голови, наказами управління соціального захисту населення Горішньоплавнівської міської ради Кременчуцького району Полтавської області, а також даним Положенням.

3. Територіальний центр провадить свою діяльність на принципах адресності та індивідуального підходу, доступності та відкритості, добровільного вибору отримання чи відмови від надання соціальних послуг, гуманності, комплексності, максимальної ефективності використання бюджетних коштів, законності, соціальної справедливості, забезпечення конфіденційності, дотримання державних стандартів соціальних послуг, етичних норм і правил.

Територіальний центр надає соціальні послуги згідно з Переліком соціальних послуг, умовами та порядком їх надання структурними підрозділами територіального центру соціального обслуговування (надання соціальних послуг), затвердженим Кабінетом Міністрів України.

4. На надання соціальних послуг в територіальному центрі мають право:

громадяни похилого віку, особи з інвалідністю, хворі (з числа осіб працездатного віку на період до встановлення їм групи інвалідності, але не більш як чотири місяці), які не здатні до самообслуговування і потребують постійної сторонньої допомоги, визнані такими в порядку, затвердженому МОЗ;

громадяни, які перебувають у складній життєвій ситуації у зв'язку з безробіттям і зареєстровані в державній службі зайнятості як такі, що шукають роботу, стихійним лихом, катастрофою (і мають на своєму утриманні неповнолітніх дітей, дітей з інвалідністю, осіб похилого віку, осіб з інвалідністю), якщо середньомісячний сукупний дохід їх сімей нижчий ніж прожитковий мінімум для сім'ї.

5. Територіальний центр утворюється за наявності необхідної матеріально-технічної бази, зокрема приміщень, що відповідають будівельним, технічним, санітарно-гігієнічним нормам, вимогам пожежної безпеки та іншим нормам відповідно до законодавства.

6. Положення про територіальний центр, його структура за пропозицією управління соціального захисту населення Горішньоплавнівської міської ради Кременчуцького району Полтавської області, погоджені з Департаментом соціального захисту населення Полтавської обласної державної адміністрації, затверджуються Засновником.

Кошторис, штатний розпис територіального центру затверджується відповідно до законодавства України.

7. Методичне забезпечення діяльності територіального центру здійснює Мінсоцполітики, координацію та контроль за забезпеченням його діяльності – в установленому порядку Департамент соціального захисту населення Полтавської обласної державної адміністрації, організаційно-методичне забезпечення та контроль за додержанням законодавства про надання соціальних послуг – управління соціального захисту населення Горішньоплавнівської міської ради Кременчуцького району Полтавської області.

Для забезпечення реалізації соціальної політики щодо надання соціальних послуг територіальний центр взаємодіє із структурними підрозділами органів місцевого самоврядування, підприємствами, установами та організаціями всіх форм власності.

8. Основними завданнями територіального центру є:

- виявлення громадян, зазначених у пункті 4 цього Положення, формування електронної бази даних таких громадян, визначення (оцінювання) їх індивідуальних потреб у наданні соціальних послуг;
- забезпечення якісного надання соціальних послуг;
- установлення зв'язків з підприємствами, установами та організаціями всіх форм власності, фізичними особами, родичами громадян, яких обслуговує територіальний центр, з метою сприяння в наданні соціальних послуг громадянам, зазначеним у пункті 4 цього Положення.

9. У територіальному центрі утворені такі структурні підрозділи:

1. Апарат територіального центру.
2. Бухгалтерський сектор.
3. Відділення соціальної допомоги вдома.
4. Відділення денного перебування.
5. Відділення організації надання адресної натуральної та грошової допомоги.

9-1. Територіальний центр має право створювати, у разі потреби, у сільських населених пунктах робочі місця соціальних працівників (соціальних робітників) для надання соціальних послуг громадян, зазначених у пункті 4 цього Положення, за їх місцем проживання.

10. Територіальний центр очолює директор, який призначається на посаду на конкурсній основі за контрактом.

11. Директор територіального центру:

1) організовує роботу територіального центру, несе персональну відповідальність за виконання покладених на центр завдань, забезпечує проведення моніторингу та оцінку якості соціальних послуг, визначає ступінь відповідальності працівників;

2) затверджує посадові обов'язки заступників директора і керівників структурних підрозділів та інших працівників територіального центру;

3) координує діяльність структурних підрозділів територіального центру;

4) подає пропозиції щодо штатного розпису, кошторису витрат територіального центру відповідно до законодавства України;

5) укладає договори, діє від імені територіального центру і представляє його інтереси;

6) розпоряджається коштами територіального центру в межах затвердженого кошторису витрат та відповідно до їх цільового призначення, у тому числі на оплату:

проведення щорічного профілактичного медичного огляду соціальних працівників та соціальних робітників територіального центру, які безпосередньо надають соціальні послуги;

придбання для соціальних працівників та соціальних робітників спецодягу, взуття та іншого;

придбання для оснащення структурних підрозділів територіального центру автотранспорту, засобів пересування, спеціальних засобів для догляду і самообслуговування;

підвищення кваліфікації осіб, які надають соціальні послуги;

7) призначає в установленому порядку на посаду і звільняє з посади працівників територіального центру;

8) видає в межах своєї компетенції накази (в тому числі щодо здійснення (припинення) обслуговування громадян), організовує і контролює їх виконання;

9) розробляє і подає на затвердження Засновнику проєкт положення про територіальний центр;

10) затверджує положення про структурні підрозділи територіального центру;

11) звітує про роботу територіального центру на засіданнях виконавчого комітету Горішньоплавнівської міської ради Кременчуцького району Полтавської області.

12. Територіальний центр утримується за рахунок коштів, які відповідно до Бюджетного кодексу України виділяються з місцевих бюджетів на соціальний захист населення та соціальне забезпечення, інших надходжень, у тому числі від діяльності його структурних підрозділів, від надання платних соціальних послуг, а також благодійних коштів громадян, підприємств, установ та організацій.

Кошти, що надходять від надання платних соціальних послуг, використовуються на покриття витрат, пов'язаних з організацією та наданням таких послуг.

13. Територіальний центр має право в установленому порядку отримувати добровільну благодійну допомогу на безоплатній основі, яка може надходити від підприємств, установ, організацій чи фізичних осіб, в тому числі із-за кордону і використовується для надання допомоги громадянам, зазначеним у п. 4 цього Положення та для поліпшення матеріально-технічної бази територіального центру.

14. Доходи територіального центру або їх частина не підлягають розподілу між засновниками (учасниками), працівниками (крім оплати їхньої праці та нарахування Єдиного соціального внеску), членами органів управління та іншими пов'язаними з ними особами.

15. Доходи територіального центру використовуються виключно для фінансування видатків на утримання, реалізації мети (цілей завдань) та напрямів діяльності визначених даним Положенням.

16. Гранична чисельність і фонд оплати праці працівників територіального центру затверджуються Засновником.

Умови оплати праці працівників територіального центру та штатна чисельність визначаються відповідно до законодавства з питань оплати праці, норм часу, чисельності та типового штатного нормативу чисельності працівників територіального центру, що затверджуються наказами Мінсоцполітики.

17. Для надання соціальних послуг територіальний центр має право залучати на договірних засадах інші підприємства, установи, організації та фізичних осіб, зокрема волонтерів.

У територіальному центрі можуть утворюватися мультидисциплінарні команди відповідно до Порядку організації мультидисциплінарного підходу з надання соціальних послуг у територіальному центрі соціального обслуговування (надання соціальних послуг), затвердженого наказом Мінсоцполітики.

18. Перевірка роботи та контроль за організацією діяльності, пов'язаної із наданням соціальних послуг, структурних підрозділів територіального центру, ревізія фінансово-господарської діяльності центру проводяться відповідно до законодавства України.

19. Територіальний центр є юридичною особою, має самостійний баланс, рахунки в органах Казначейства, печатку із своїм найменуванням, штампи та бланки.

20. Територіальний центр є неприбутковою організацією.

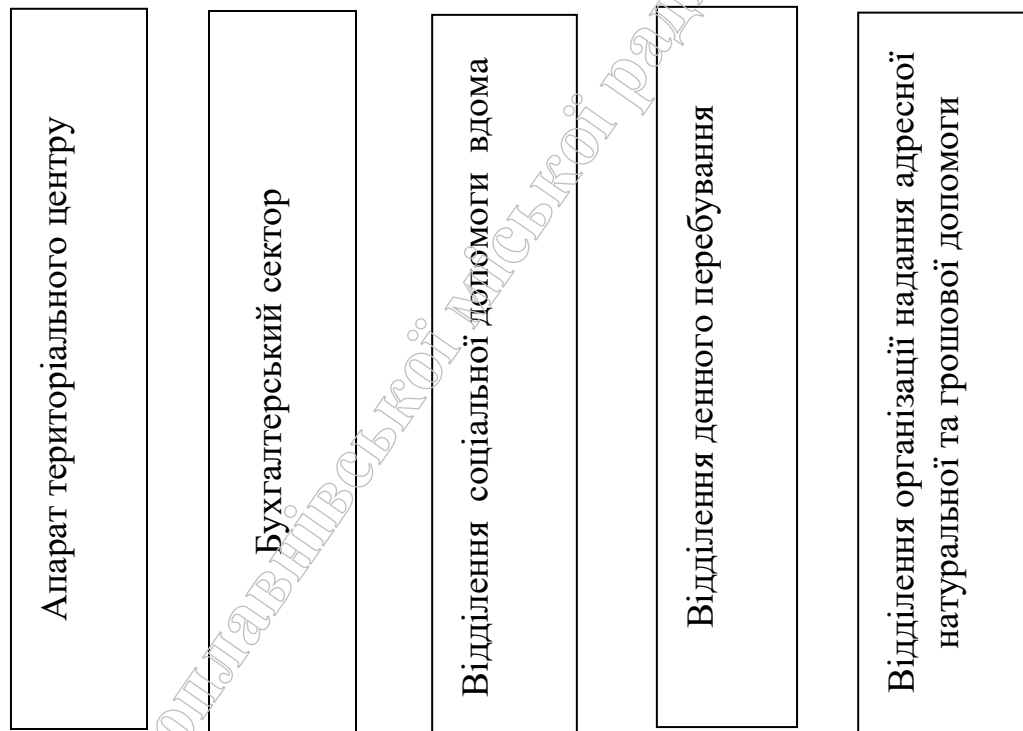
21. У разі ліквідації територіального центру його активи мають бути передані іншій неприбутковій організації відповідного виду або зараховані до бюджету Горішньоплавнівської територіальної громади.

22. Юридична адреса: 39800, Полтавська область, м. Горішні Плавні, провулок Молодіжний 6.

Додаток 2
до рішення 11 сесії
восьмого скликання
Горішньоплавнівської міської ради
17 серпня 2021

СТРУКТУРА

Горішньоплавнівського міського територіального центру
соціального обслуговування (надання соціальних послуг)
«Калина»



Гранична чисельність працівників: 107 осіб

Директор Горішньоплавнівського
міського територіального
центру соціального обслуговування
(надання соціальних послуг) «Калина» **(підписано)** Надія САКУН