



**ГОРІШНЬОПЛАВНІВСЬКА МІСЬКА РАДА  
КРЕМЕНЧУЦЬКОГО РАЙОНУ ПОЛТАВСЬКОЇ ОБЛАСТІ  
УПРАВЛІННЯ МІСТОБУДУВАННЯ ТА ЗЕМЕЛЬНИХ  
ВІДНОСИН**

вул. Миру, 24, м. Горішні Плавні, Кременчуцький р-н, Полтавська обл., 39800, тел/факс +380(5348) 44464  
E-mail: arh@hp-rada.gov.ua, Код ЄДРПОУ 05482950

**Аналітичний звіт  
щодо результатів містобудівного моніторингу  
за 2023 рік**

**Затверджено**

Начальник Управління  
містобудування та земельних  
відносин Горішньоплавнівської  
міської ради Кременчуцького району  
Полтавської області



Михайло ШКОПОТКО

## ВСТУП

Містобудівний моніторинг - це система спостережень, аналіз реалізації містобудівної документації, оцінки та прогнозу стану і змін об'єктів містобудування, які проводяться відповідно до вимог містобудівної документації та спрямовані на забезпечення сталого розвитку територій з урахуванням державних і громадських інтересів.

Заходи містобудівного моніторингу Горішньоплавнівської міської ради Кременчуцького району Полтавської області проведено відповідно до вимог статті 23 Закону України «Про регулювання містобудівної діяльності», в порядку, визначеному наказом Міністерства регіонального розвитку, будівництва та житлово-комунального господарства від 01.09.2011 р. № 170 «Про затвердження Порядку проведення містобудівного моніторингу» (далі – Порядок), наказу Управління містобудування та земельних відносин Горішньоплавнівської міської ради Кременчуцького району Полтавської області № 1/01-08 від 25.01.2024 р.

Управлінням містобудування та земельних відносин Горішньоплавнівської міської раде Кременчуцького району Полтавської області визначено об'єкт містобудівного моніторингу – територія Горішньоплавнівської міської територіальної громади.

Перелік містобудівної документації, щодо якої проводиться моніторинг:

1. Генеральний план міста Горішні Плавні Кременчуцького району Полтавської області;
2. Генеральний план сіл Дмитрівка, Кияшки, Кузьменки м. Горішні Плавні Полтавської області;
3. Генеральний план населеного пункту Базалуки Кременчуцького району Полтавської області;
4. Генеральний план с. Салівка, с. Карпівка, с. Петрашівка Салівської сільської ради Кременчуцького району Полтавської області;
5. Генеральний план частини території села Петрашівка Кременчуцького району Полтавської області;
6. Генеральний план села Махнівка Кременчуцького району Полтавської області;
7. Генеральний план с. Григоро-Бригадирівка Григоро-Бригадирівської сільської ради Кобеляцького району Полтавської області;
8. Генеральний план с. Солошине Григоро-Бригадирівської сільської ради Кобеляцького району Полтавської області;
9. Генеральний план с. Келеберда Кременчуцького району Полтавської області;
10. Детальний план території за межами Дмитрівської сільської ради м. Горішні Плавні Полтавської області;
11. Детальний план території Салівської сільської ради (за межами населених пунктів);
12. Детальний план території перспективної житлової забудови мікрорайону Низи міста Комсомольська в межах вулиць Перспективна, Чекаліна, Дніпровська;
13. Детальний план території мікрорайону №13;

14. Детальний план території «Система зовнішнього господарсько-питного водопостачання ТОВ «Єристівський ГЗК»;
15. Детальний план території мікрорайону № 15-А міста Горішні Плавні Кременчуцького району Полтавської області;
16. Детальний план територій, які знаходяться в адміністративних межах села Кияшки Дмитрівської сільської ради міста Горішні Плавні Полтавської області.

Інформування громадськості щодо початку підготовки аналітичного звіту проведено шляхом опублікування повідомлення на офіційному вебсайті Горішньоплавнівської міської ради 06.08.2024 року ([посилання](#)).

Приєм пропозицій громадськості проведено в період з 07.08.2024 р до 23.08.2024 р.

Пропозицій від громадськості щодо необхідності здійснення моніторингу окремих об'єктів містобудування Горішньоплавнівської міської ради Кременчуцького району Полтавської області не надходило.

Громадські обговорення проєкту аналітичного звіту проведено в період з 04.12.2024 до 18.12.2024 року ([посилання](#))

Громадські слухання проєкту проведено 13.12.2024 (протокол додається).

## РОЗДІЛ 1. «ТОПОГРАФІЧНИЙ МОНІТОРИНГ»

Станом на 01.01.2024 на території Горішньоплавнівської міської територіальної громади (далі – МТГ) виконано 18 топографо-геодезичних знімань місцевості:

№	Назва територіальної одиниці	Система координат	Масштаб	Рік	Площа, кв.км
1	Горішні Плавні	УСК2000	1:5000	2012	5,47
2		УСК2000, СК63, місцева система координат	1:2000	2012	66,1
3		СК63, місцева система координат	1:500	2009	4,416
4		УСК2000, СК63	1:500	2022	0,1484
5	Дмитрівській старостинський округ (Дмитрівська сільська рада)	УСК2000, СК63	1:5000	2007	62,9
6	Дмитрівка	СК63	1:1000	2007	4,09
7	Кияшки	СК63	1:1000	2007	1,29
8	Кузьменки	СК63	1:1000	2007	0,32
9	Солонці	СК63	1:1000	2007	0,28
10	Гора	УСК2000	1:1000	2007	0,4
11	Базалуки	УСК2000	1:1000	2007	0,38
12		УСК2000	1:2000	2022	0,38
13	Келеберда	СК63	1:500	2021	0,1
14	Григоро-Бригадирівка	УСК2000	1:2000	2018	4,73
15	Солошине	УСК2000	1:2000	2018	2,5
16	Мотрине	УСК2000	1:2000	2022	0,3
17	Салівка	УСК2000	1:2000	2022	4,06

Протягом 2022-2023 років проводилось топографічне знімання М1:10000 на територію всієї територіальної громади.

Без топографічного знімання місцевості масштабів 1:500-1:2000 залишаються села Мотрине, Карпівка, Махнівка, Петрашівка.

Територія міста Горішні Плавні та Дмитрівського старостинського округу потребує оновлення баз топографічних даних, у зв'язку зі змінами на місцевості, розбудовою житлових мікрорайонів, розвитком господарської діяльності та промислових об'єктів.

Проаналізувавши існуючий стан топографічної основи наявної на території громади, необхідність розроблення, оновлення та внесення змін містобудівної документації виявлена потреба у топографо-геодезичних зніманнях:

- Горішньоплавнівської міської територіальної громади у масштабі 1:10000 території;
- сіл Карпівка, Петрашівка, Махнівка, Мотрине у масштабі 1:2000;
- оновити знімання територій міста Горішні Плавні, сіл Дмитрівка, Кияшки, Кузьменки, Гора, Солонці, Григоро-Бригадирівка та Солошине у масштабі 1:2000;

- оновити знімання території міста Горішні Плавні (територія багатоквартирної забудови) в у масштабі 1:500.

## **РОЗДІЛ 2. «МОНІТОРИНГ НАВКОЛИШНЬОГО СЕРЕДОВИЩА»**

Територія Горішньоплавнівської міської територіальної громади розташована в долині річки Дніпро, від впадіння притоки річки Псел та майже до іншої притоки - Ворскла, в межах їх заплав та надзаплавних терас, на лівому березі верхів'я Кам'янського водосховища.

В геоморфологічному відношенні - це лівобережна Придніпровська низовина, в межах якої виділяються заплава (незатоплена водосховищем) і надзаплавні тераси. В фізико-географічному відношенні територія громади належить до Лівобережно-Дніпровської лісостепової провінції. Рельєф поверхні кучугурний, слабо розчленований, з середнім уклоном поверхні 2-4% і загальним похилом до Дніпра.

Орогідрографічні особливості зумовлені наявністю в межах громади значних площ низинного рельєфу з водними поверхнями: на заході – стариць і заток р. Псел, на півдні – водосховища. Низинність території формує несприятливі мікрокліматичні умови – застійні явища, часті тумани.

Крім того, в межах громади сформувались техногенні форми рельєфу – кар'єри та відвали ГЗК, відстійники тощо.

Гідрографічну мережу представляє: на півдні - Кам'янське водосховище (штучне водоймище на р. Дніпро), на заході - р. Псел (відноситься до середніх річок України) та старичні водойми її широкої заплави. Розташування громади при впадінні широкого, розгалуженого пониззя гирла р. Псел в зону підпору водосховища, обумовило складні гідрологічні умови з наявністю мережі заплавних водойм, стариць в західній та північно-західній частині її території та околиць. На території громади протікають річки Рудька (притока Псла) та Сухий Кобелячок (притока Дніпра). Наразі на території громади налічується 29 паспортизованих водних об'єктів, з яких 7 знаходяться в межах міста Горішні Плавні, а 22 об'єкти поза межами. Загальна площа паспортизованих водних об'єктів складає 322,9863 га.

Територія громади належить до Нижньопсільського природного ядра Псільського екологічного коридору. На території громади знаходяться 2 ландшафтних заказника місцевого значення та 1 геологічна пам'ятка природи.

[1]

Назва	Назва органу, дата прийняття та номер рішення про включення території та об'єкта до переліку	Площа, га	Стисла характеристика природоохоронної цінності
<b>Заказник ландшафтний «Заплава Псла»</b>	Рішення облради від 04.09.1995, 06.09.2007	885,0	Збереження цінних природних комплексів лівого берега долини р. Псел в її пониззі (бороволісових, піщаностепових, лучних, лучноболотних волого лісових, гідрофільних — руслових, старичних та ін.). Специфіка ландшафтів обумовлена наявністю декількох озер різної площі та глибини, що є старорічищами і оточені вологими лісами, з різноманітним рослинним і тваринним світом, багатою мікобіотою. Стабілізатор мікроклімату, регулятор ґрунтових вод та водного режиму річки. Місце розмноження, відтворення та перебування тварин біляводного фауністичного комплексу. Осередок збереження рідкісних видів рослин (21) і тварин (31).
<b>Заказник ландшафтний «Лісові озера»</b>	Рішення облради від 20.12.1993, 04.09.1995	714,7	Збереження цінних водно-болотних угідь у (пониззі р. Псел на лівому березі з добре < збереженими природними комплексами — лісовими (заплавних дібров, тополівників, вербняків), водно-болотними (плавні), лучними, заплавних водойм (чисельні затоки, старорічища та ін.). Різноманітний рослинний і тваринний світ, в складі яких - рідкісні види. Стабілізатор мікроклімату, регулятор ґрунтових вод та водного режиму річки. Місце розмноження, відтворення та перебування тварин біляводного фауністичного комплексу. Осередок збереження рідкісних видів рослин (11) і тварин (36).
<b>Пам'ятка природи геологічна «Келеберда»</b>	Рішення облвиконкому від 16.11.1979	5,0	Збереження геологічного об'єкту петрологічного типу, що являє собою вихід на денну поверхню архейських порід — гранітів протяжністю 200 м і висотою від 1 до 10 м, які належать до дніпропетровського комплексу архею (ізотопний вік — 3,16-3,09 млрд. років). Відслонення представлено рожевими середньо- і крупнозернистими гранітами, з прожилками (3-7 см) кварцу і польових шпатів. Численні скельні виходи ( вздовж південного краю видовженого келебердинського мису (напівострова) створюють надзвичайно екзотичний і

			мальовничий ландшафт узбережжя Дніпра.
--	--	--	--

На території громади знаходяться 2 об'єкти Смарагдової мережі. У світі до Смарагдової мережі входять близько 3 500 об'єктів. Статус «Смарагдовий об'єкт» - означає збереження природних екосистем - природних оселищ, важливих для Європи. [1]

Назва смарагдового об'єкту (тип, код)	Цінність
<b>Dniprodzerzhynske Reservoir</b> (Дніпродзержинське водосховище) (С, №UA0000135)	Підтримує високу різноманітність видів птахів і являє собою важливу територію для значної кількості мігруючих птахів. Є частиною екологічного коридору річки Дніпро. Цей коридор один із трьох основних шляхів міграції в Україні
<b>Lower and middle Psel river valley</b> (Нижня та середня долина річки Псел) (С, №UA0000312)	Долина р. Псел має чітко окреслену заплаву з численними меандрами, бузинами, протоками та заболоченими ділянками. Високим ступенем репрезентативності в долині характеризуються типові екосистеми регіону - лучно-болотні заплави, широколистяні ліси (на крутих схилах правобережжя росте гірський дуб), лугові трав'яно-типчаківі крани та південні степи, змішані ліси лісистих терас. Утворені добре збережені природні комплекси на території лівобережного лісостепового регіону зазнали значного антропогенного впливу в останні роки. Водно-болотні угіддя та ліси є найбагатшими фауністичними комплексами в межах об'єкта

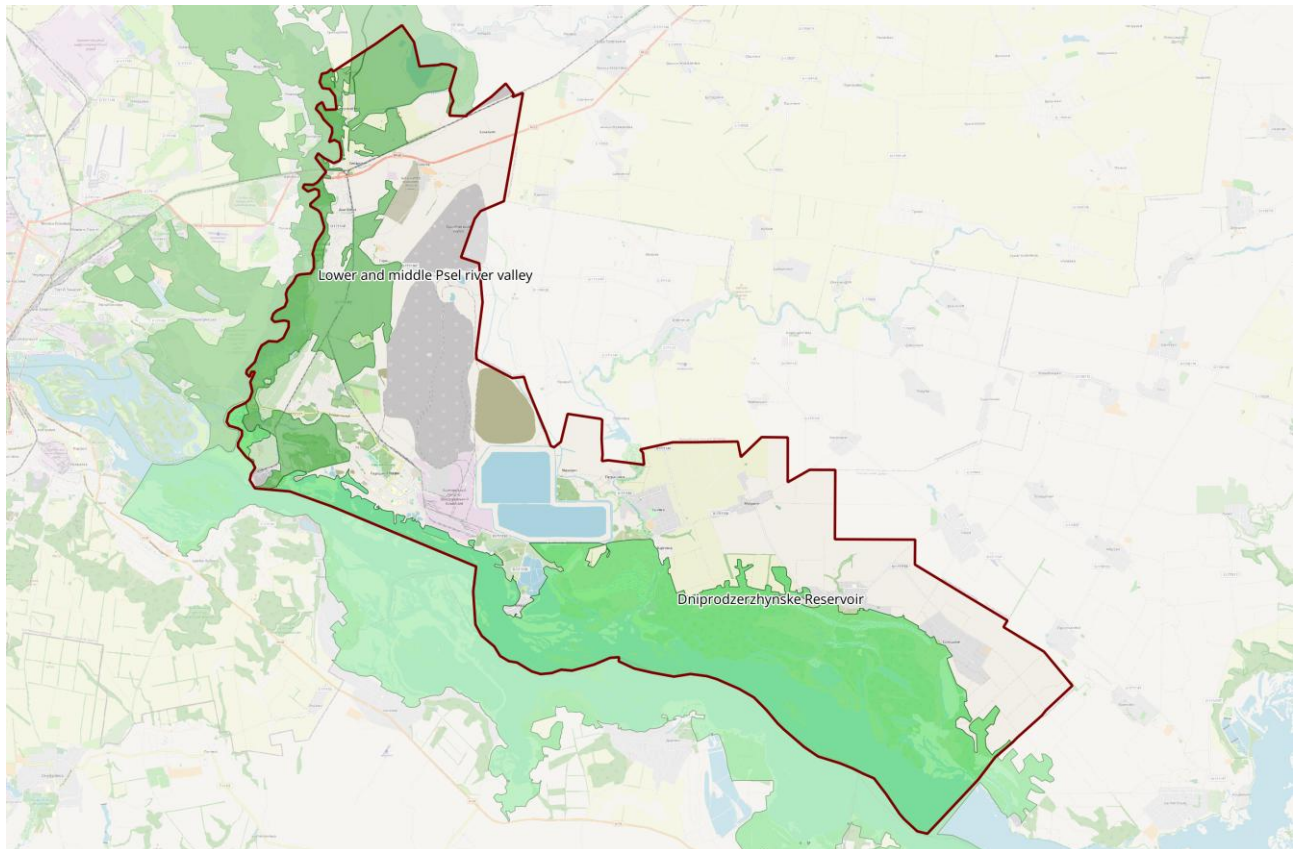


Рис. 2.1. – Об'єкти Смарагдової мережі на території громади

Зелена зона міста Горішні Плавні представлена об'єктами загального користування (парки, сквери, лісопарки), обмеженого користування (насадження на територіях об'єктів громадського та іншого призначення) та спеціального призначення (насадження вздовж вулиць та санітарно-захисні насадження).

Загальна площа зелених насаджень населених пунктів територіальної громади становить 2462 га (462 м<sup>2</sup> на одного жителя), в тому числі площа зелених насаджень загального користування 217,7 га (40,9 м<sup>2</sup> зелених насаджень на одного жителя).

Процеси евтрофікації водосховища погіршують якість води і створюють загрозову ситуацію в районі господарсько-питного водозабору міста на протоці Річище (затока річки Дніпро). Серйозною проблемою є розвиток процесів берегоруйнування. З кожним роком процес не зменшується. Берегообвалення призводить до безповоротної втрати земель, замулюванню річок та озер.

Ґрунтовий покрив території сформувався під впливом природних та антропогенних факторів. Оскільки територія розташована здебільшого на низькій заплаві та боровій терасах, домінуючими є гідроморфні ґрунти переважно легкого механічного складу.

Територія громади належить до територій підвищеної складності умов освоєння. Із несприятливих екзогенних геологічних процесів, в тому числі техногенного характеру, в межах території громади найбільш виражені: затоплення паводковими водами, підтоплення, заболоченість, вітрова ерозія, абразія берегів та техногенно порушені території. Низинність території зумовлює розвиток процесів заболочення, якого зазнає низька заплава, зрізана затоками і старицями, та подові ділянки надзаплавних терас.



Частина території громади, через наявності на ньому гірничо-промислового комплексу (кар'єрів, відвалів, шламовідстійників), відноситься до територій з відсутнім або порушеним ґрунтовим покривом.

Джерелами акустичного дискомфорту є залізниця, автотранспортна мережа та виробничі підприємства. Шумозахисна зона від залізниці в межах громади забезпечується існуючою зеленою зоною та санітарним коридором трубопроводів, вздовж яких проходить залізничний під'їзд. Найбільше екологічне навантаження створює вулично-дорожня мережа, основу якої представляють магістралі загальноміського, районного та державного значення. Також джерелом шуму є вибухи в кар'єрах та виробничі процеси підприємств.

Основним джерелом енергопостачання та локалізованої дії електромагнітного випромінювання є підстанції, які розташовані поза межами впливу на житлову забудову.

Природна радіоактивність середовища не перевищує допустимих значень.

На території громади розташовано 3 гірничорудних комплекси (ПрАТ «Полтавський гірничо-збагачувальний комбінат», ТОВ «Єривський гірничо-збагачувальний комбінат» та ТОВ «Біланівський гірничо-збагачувальний комбінат») та 3 кар'єри (ПрАТ «Рижівський гранітний кар'єр», Редутський кар'єр філії «Центр управління промисловістю» ПАТ «Укрзалізниця», Шматківський гранітний кар'єр ТОВ «Діорит»). Площа відвалів орієнтовно становить більше 2300 га. Ці підприємства здійснюють значний вплив на атмосферне повітря під час видобутку корисних копалин, пов'язаних з буропідривному роботами та під час переробки. Виробництвом готових металевих виробів (крім машин і устаткування) займаються науково-виробниче підприємство «Фероліт», ПП «Виробничо-комерційне підприємство «Євросталь-Комсомольськ». Ремонт і монтажем машин і устаткування займаються: ТОВ «Дивайс»; виробничо-комерційна фірма «Радон» ТОВ фірма «Дизель»; ПП «Галла люкс»; колективне підприємство «Кредо»; ТОВ «Ферострой»; ДП «Ферротранс».

У місті нараховується всього 18 підприємств, які здійснюють викиди забруднюючих речовин в атмосферне повітря. Усі підприємства працюють згідно із затвердженими дозволами на викиди. Основними забруднювачами атмосферного повітря міста є підприємства видобувної промисловості.

Систематичні спостереження за вмістом забруднюючих речовин в атмосферному повітрі проводяться Кременчуцькою лабораторією спостережень за забрудненням атмосферного повітря Полтавського центру з гідрометеорології на одному стаціонарному посту, що розташований в м. Горішні Плавні.

Результати спостережень за 2023 рік свідчать, що загальний рівень забруднення міста в цілому за рік за індексом забруднення (ІЗА) характеризувався як низький. Пріоритетними домішками, які зумовлювали забруднення приземного шару атмосфери, виявились пил, діоксид азоту, фенол, аміак, діоксид сірки. Індекс забруднення за цими домішками становив 1,7 та не змінився порівняно з 2022 роком.

Порівняно з 2022 роком дещо зменшився середній вміст фенолу та аміаку, всіх важких металів, які визначаються. Відмічено незначне збільшення

забрудненості повітря пилом, діоксидом азоту. Середньорічний вміст інших домішок істотно не змінився.

За останні 5 років (2019-2023) відмічена тенденція збільшення середньорічних концентрацій пилю, діоксиду сірки, фенолу, аміаку. Зменшується вміст оксиду вуглецю, діоксиду азоту, сажі, водню хлористого. Намітилась тенденція зменшення в атмосферному повітрі міста більшості важких металів, особливо заліза та міді. [2]

Стан ґрунтового середовища міста визначають природні та техногенні фактори. Безумовно, в межах територій розвитку гірничодобувної галузі з її активністю в землекористуванні, пріоритетними є техногенні навантаження. Найбільшої шкоди земельним ресурсам завдають ПрАТ «Полтавський ГЗК», ТОВ «Єристівський ГЗК», ТОВ «Біланівський ГЗК» внаслідок специфіки технології виробництва. Рекультивация порушених територій планується тільки після закінчення відпрацювання родовищ.

На території міста Горішні Плавні знаходиться полігон твердих побутових відходів (далі – ТПВ), площею майже 12 га.

Відповідно до Звіту за результатами дослідження полігону ТПВ Комунального підприємства «СпецЕко» (далі- КП «СпецЕко»), виконаного ТОВ «Центр практичної екології» у 2023 році, показники атмосферного повітря, підземних вод, ґрунтів та радіологічних досліджень знаходяться в межах норми. За висновками ТОВ «Центр практичної екології» полігон ТПВ КП «СПЕЦЕКО» не справляє суттєвого впливу на досліджуванні компоненти довкілля. [3]

Схема санітарного очищення м. Комсомольська (Горішні Плавні) затверджена рішенням двадцять другої сесії Комсомольської міської ради Полтавської області п'ятого скликання від 20.03.2008 на період до 2032 року. Після утворення Горішньоплавнівської міської територіальної громади була розроблена нова схема з урахуванням потреб новоствореної громади, яка знаходиться на погоджені у відповідних служб.

### **РОЗДІЛ 3. «МОНІТОРИНГ ВИКОРИСТАННЯ ЗЕМЛІ»**

У динаміці функціонального використання території можна виділити тенденцію зростання житлової забудови у місті Горішні Плавні, розвиток промисловості у Дмитрівському старостинському окрузі та розвиток рибного господарства і промисловості у Східному старостинському окрузі.

За 2023 рік проведено 4 земельних аукціони з продажу прав оренди на земельні ділянки для ведення фермерського господарства, для розміщення та експлуатації основних, підсобних і допоміжних будівель та споруд підприємств переробної, машинобудівної та іншої промисловості та для розміщення та експлуатації будівель і споруд додаткових транспортних послуг та допоміжних операцій.

З метою формування земельних ділянок, забезпечення ведення Державного земельного кадастру, здійснення контролю за використанням і охороною земель та визначення якісного стану земельних ділянок, їх меж, розміру, складу угідь проведено інвентаризації земель 2, 3-А, 4, 10 та 15-А мікрорайонів міста Горішні Плавні та продовжуються роботи по інвентаризації земель 8, 9 мікрорайонів

міста та території, суміжної із затокою Барбара. Також ведуться роботи по інвентаризації земель у селах Горішньоплавнівської міської територіальної громади.

На територіях Східного та Дмитрівського старостинських округів знаходяться переважно сільськогосподарські землі, землі житлової забудови, землі промисловості. До сільськогосподарських земель належать земельні ділянки з цільовим призначенням для товарного сільськогосподарського виробництва та введення особистого селянського господарства. Дані ділянки є приватною власністю громадян, фермерських господарств та незначна їх частина є комунальною власністю територіальної громади. У Дмитрівському старостинському окрузі, з метою розвитку існуючих промислових підприємств відбувається зміна цільового призначення земельних ділянок шляхом переведення земель сільськогосподарського призначення в землі промисловості.

У Східному старостинському окрузі здійснюється оформлення земельних ділянок сільськогосподарського призначення та розширення територій промисловості для розміщення 4-го відсіку хвостосховища гірничо-збагачувального комбінату.

Відведення земельних ділянок для вищезазначених потреб здійснюється лише з урахуванням чинної містобудівної документації.

#### РОЗДІЛ 4. «МОНІТОРИНГ ЗАБУДОВИ»

На території громади повноваження щодо надання містобудівних умов та обмежень та будівельних паспортів забудови земельної ділянки покладені на Управління містобудування та земельних відносин Горішньоплавнівської міської ради Кременчуцького району Полтавської області.

Населений пункт	Містобудівні умови і обмеження		Будівельні паспорта	
	Промислові та виробничі об'єкти	Невиробничі об'єкти	Індивідуальні житлові (садибні) будинки	Садові будинки
Горішні Плавні	4	15	13	0
Базалуки	0	0	0	0
Гора	0	0	0	0
Григоро-Бригадирівка	0	0	0	0
Дмитрівка	0	1	2	0
Карпівка	0	0	1	0
Келеберда	0	0	0	0
Кияшки	0	0	0	0
Кузьменки	0	0	0	0
Махнівка	0	0	0	0
Мотрине	0	0	0	0
Петрашівка	0	0	0	0
Салівка	0	2	1	0
Солонці	0	0	0	0
Солошине	0	0	0	0

<b>За межами населених пунктів</b>	1	0	-	-
<b>Всього</b>	<b>23</b>		<b>17</b>	

Технічні умови на підключення до інженерних мереж надаються відповідними службами, на балансі яких знаходяться ці мережі.

Газопостачання на території громади здійснюється ПрАТ «Кременчукгаз» та АТ «Полтавагаз».

Водопостачання на території міста Горішні Плавні здійснює Комунальне підприємство «Виробниче управління водопровідно каналізаційного господарства» (далі - КП ВУВКГ); на території сіл Григоро-Бригадирівка та Солошине - Госпрозрахункове комунальне підприємство «Переволочанське» Кобеляцької міської ради; на території села Келеберда - Келебердянське комунальне господарство; на території сіл Салівка та частково Петрашівка - Салівське комунальне підприємство «Комунальний сервіс» (останні два зазначених підприємства перебувають у стані припинення). На підключення до мереж на водопостачання на території громади всього за 2023 рік було надано 17 технічних умов (з них 4 – зміни до технічних умов).

Централізоване водовідведення наявне тільки в місті Горішні Плавні та здійснюється КП ВУВКГ. Всього у 2023 році було надано 17 технічних умов на підключення до мережі (з них 4 – зміни до технічних умов). [6]

Централізоване тепlopостачання в м. Горішні Плавні здійснюється Комунальним виробничим підприємством «Теплоенерго» м. Горішні Плавні» (далі - КВП «ТЕ» м. Горішні Плавні»). У 2023 році не видавалися технічні умови на підключення до мережі тепlopостачання. [7]

На території громади електропостачання здійснюється АТ «Полтаваобленерго».

На території громади, за виключенням міста, виконання дозвільно-реєстраційних послуг на будівництво здійснюється Управлінням Державної інспекції архітектури та містобудування України (далі - ДІАМ) в Полтавській області.

Дозвільно-реєстраційні процедури на будівництво в місті Горішні Плавні здійснюється відділом державного архітектурно-будівельного контролю Управління містобудування та земельних відносин Горішньоплавнівської міської ради Кременчуцького району Полтавської області. За 2023 рік відділом було здійснено:

<b>Назва дозвільно-реєстраційної процедури</b>	<b>Кількість наданих послуг</b>
<b>Повідомлення про початок виконання будівельних робіт на об'єктах з незначними наслідками (СС1)</b>	35
<b>Повідомлення про початок виконання будівельних робіт щодо об'єктів, будівництво яких здійснюється на підставі будівельного паспорта</b>	17
<b>Декларація про готовність до експлуатації об'єкта з незначними наслідками (СС1)</b>	14

Декларація про готовність до експлуатації об'єкта, будівництво якого здійснено на підставі будівельного паспорта	13
Декларація про початок будівельних робіт	1
Декларація про готовність об'єкта до експлуатації об'єкта за амністією	23
Заява на видачу дозволу на виконання будівельних робіт	16
Заява про прийняття в експлуатацію закінченого будівництвом об'єкта та видачу сертифіката	3
<b>Всього</b>	<b>122</b>

Статистична звітність балансової вартості майнових комплексів не ведеться. Матеріали виконавчої зйомки результатів завершеного будівництва - 2 шт.

На території громади, за виключенням міста, виконання дозвільно-реєстраційних послуг на будівництво здійснюється Управлінням Державної інспекції архітектури та містобудування України (далі - ДІАМ) в Полтавській області. Статистична звітність балансової вартості майнових комплексів не ведеться. Матеріали виконавчої зйомки результатів завершеного будівництва відсутні.

Взаємодія між фізичними та юридичними особами, державними органами, органами місцевого самоврядування, центрами надання адміністративних послуг під час отримання / надання адміністративних послуг та інших послуг у сфері будівництва здійснюється з використанням Єдиної державної електронної системи у сфері будівництва (далі – ЄДЕССБ).

## **РОЗДІЛ 5. «МОНІТОРИНГ ДЕМОГРАФІЧНОЇ СИТУАЦІЇ ТА РОЗСЕЛЕННЯ»**

Чисельність наявного населення (за оцінкою Головного управління статистики у Полтавській області) Горішньоплавнівської територіальної громади (станом на 01.01.2022) становить 54721 осіб. Міського населення – 49854 осіб та сільського населення – 4867 осіб.

Розрахункова чисельність наявного населення територіальної громади станом на 1 січня 2023 року складала 53 702 особи. Розрахункова чисельність наявного населення територіальної громади станом на 1 січня 2024 року складала 52 597 осіб, у тому числі чисельність наявного населення в розрізі територіальних громад:

- місто Горішні Плавні – 47 686 осіб (розрахунково);
- Дмитрівський старостинський округ – 2 410 осіб (за даними старостинського округу);
- Східний старостинський округ – 2 501 особа (за даними старостинського округу).

Населений пункт	Чисельність населення	
	2022 рік*	2024 рік**
Горішні Плавні	49854	47686 (розрах.)
Базалуки	46	1
Гора	79	45

<b>Григоро-Бригадирівка</b>	424	462
<b>Дмитрівка</b>	1459	1531
<b>Карпівка</b>	108	76
<b>Келеберда</b>	393	345
<b>Кияшки</b>	571	645
<b>Кузьменки</b>	53	49
<b>Махнівка</b>	65	21
<b>Мотрине</b>	104	90
<b>Петрашівка</b>	86	76
<b>Салівка</b>	781	894
<b>Солонці</b>	134	139
<b>Солошине</b>	564	537
<b>Всього</b>	<b>54721</b>	<b>52597 (розрах.)</b>

\* - за даними Головного управління статистики у Полтавській області (за оцінкою)

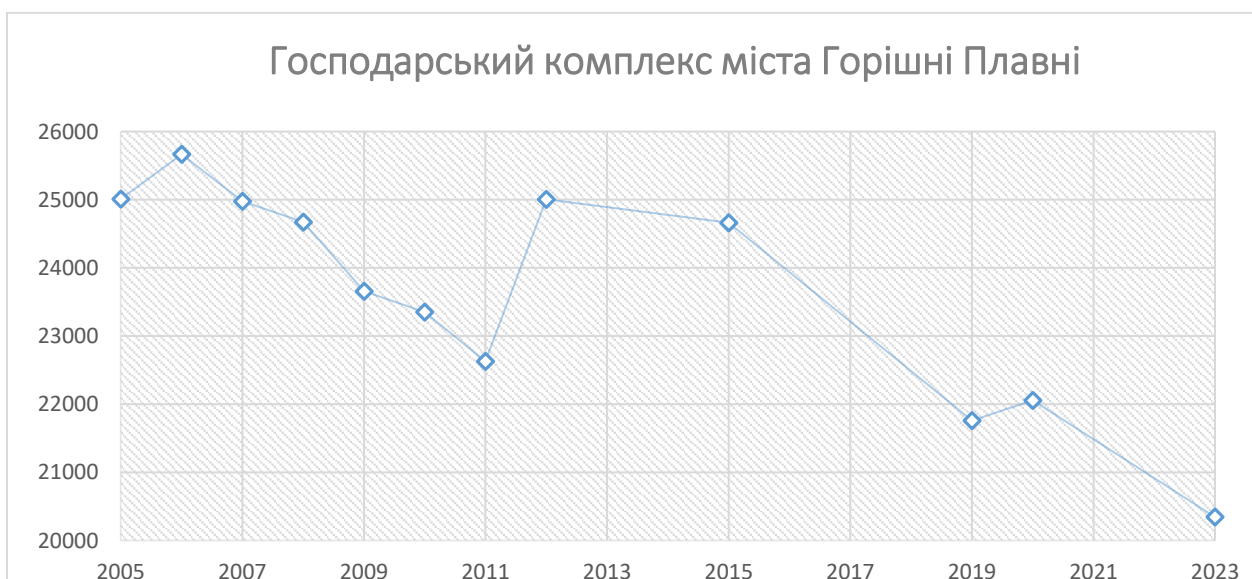
\*\* - за даними Горішньоплавнівської міської ради Кременчуцького району Полтавської області (розрахунково)

Чисельність внутрішньо переміщених осіб станом на 01.01.2024 по територіальній громаді складала 9 012 осіб.

На території Горішньоплавнівської міської територіальної громади упродовж 2023 року народилося 224 немовляти, померло 860 осіб. Природне скорочення становило 636 осіб. Для порівняння: в 2022 році народилося 323 малюка, померла 901 особа. Природне скорочення становило 578 осіб.

Загальне скорочення населення станом на 01.01.2024 у порівнянні зі станом на 01.01.2023 складало 1 105 осіб (розрахунково).

Внаслідок повномасштабної збройної агресії російської федерації проти України, особливості демографічної ситуації, загальноекономічної і соціальної сфери вплинули на формування трудових ресурсів, ринку праці і зайнятості населення, в зв'язку з чим спостерігається зменшення кількості працюючих у промисловості, транспорті, будівництві, одночасно зростає чисельність зайнятих в сфері обслуговування населення. Спостерігається також збільшення кількості безробітних. [9]



## Трудові ресурси міста станом на 2023 рік

Показник	2023
<b>Зайнято у господарському комплексі міста</b>	20344*
<b>у тому числі:</b>	
<b>Середньооблікова чисельність штатних працівників по колу звітуючих підприємств (крім малих підприємств)</b>	15070*
<b>Зайнято у малому бізнесі</b>	5274*
<b>Студенти (технікум)</b>	482
<b>Учні професійно-технічних навчальних закладів</b>	430
<b>Школярі</b>	5293
<b>Діти дошкільного віку</b>	1 386
<b>Пенсіонери</b>	15024
<b>Кількість внутрішньо-переміщених осіб</b>	9012
<b>Всього</b>	<b>42959</b>

\* - розрахункові дані

## РОЗДІЛ 6. «МОНІТОРИНГ СОЦІАЛЬНО-ЕКОНОМІЧНОЇ ДІЯЛЬНОСТІ»

Інформація щодо виконання Програми економічного і соціального розвитку Горішньоплавнівської міської територіальної громади на 2023 рік (далі – Програма) підготовлена на підставі звітів виконавчих органів Горішньоплавнівської міської ради Кременчуцького району Полтавської області, відділів виконавчого комітету Горішньоплавнівської міської ради Кременчуцького району Полтавської області.

Програма спрямована на виконання стратегічних та оперативних цілей, визначених Стратегією розвитку Горішньоплавнівської міської територіальної громади Полтавської області до 2028 року, затвердженою рішенням тридцятої сесії Горішньоплавнівської міської ради Полтавської області сьомого скликання 19.12.2017 (зі змінами).

У зв'язку з воєнним станом в Україні життя Горішньоплавнівської міської територіальної громади, напрямки діяльності органів місцевого самоврядування були переформатовані. Одними з головних пріоритетів залишаються підтримка Збройних сил України, робота з внутрішньо переміщеними особами.

Значна роль у економічному житті міста належить підприємствам групи компаній Ferrexpo (ПрАТ «Полтавський гірничо-збагачувальний комбінат», ТОВ «Єристівський гірничо-збагачувальний комбінат», ТОВ «Біланівський гірничо-збагачувальний комбінат»), обсяги реалізованої промислової продукції яких становлять 95,5% від загального обсягу реалізації всіх підприємств міста (18 283,8 млн грн).

Розрахунковий обсяг реалізованої промислової продукції (товарів, послуг) без ПДВ та акцизу по місту за 2023 рік склав 19 145,4 млн грн, що на 41% менше, ніж у 2022 році. У зв'язку із введенням воєнного стану в Україні обсяг реалізованої продукції промислових підприємств міста значно знизився, це пов'язано, в основному, зі складнощами із транспортуванням продукції для експорту. Згідно з Програмою економічного і соціального розвитку на 2023 рік цей показник прогнозувався на рівні 30 374,0 млн.

Фінансовий результат від звичайної діяльності до оподаткування по місту Горішні Плавні за 2023 рік (розрахунково) склав 4,6 млрд грн збитку (за 2022 рік прибуток складав 9,9 млрд грн). Згідно з Програмою економічного і соціального розвитку на 2023 рік фінансовий результат до оподаткування прогнозувався на рівні 5,0 млрд грн прибутку.

Основні показники інвестиційної діяльності в місті пов'язані також з підприємствами групи компаній Ferrexpo. Так, за 2023 року обсяг капітальних інвестицій по цих підприємствах становить 2 072,2 млн грн, що менше на 42 % ніж за 2022 рік.

Розрахунковий розмір середньомісячної заробітної плати працівників за 2023 рік склав 15 645 грн. У Програмі економічного і соціального розвитку на 2023 рік показник – середньомісячна заробітна плата прогнозувався на рівні 14 300 грн.

Заборгованість із виплати заробітної плати по колу звітуючих підприємств станом на 1 січня 2024 року відсутня.

За 2023 рік загальний обсяг надходжень до бюджету Горішньоплавнівської міської територіальної громади (загальний та спеціальний фонди) виконано на 106,1% від запланованого. При затвердженому плані в сумі 1 025 455,7 тис. грн фактично за 2023 рік надійшло 1 088 330,3 тис. грн, у тому числі по загальному фонду 1 057 241,0 тис. грн та по спеціальному фонду – 31 089,3 тис. грн.

У загальній структурі доходів загального та спеціального фонду бюджету Горішньоплавнівської міської територіальної громади за 2023 рік найбільшу питому вагу мають:

загальний фонд:

- податок на доходи фізичних осіб – 59,6 %;
- місцеві податки – 22,9 %;
- офіційні трансферти – 10,1 %.

спеціальний фонд:

- власні надходження бюджетних установ – 51,6 %;
- екологічний податок – 32,2 %;
- доходи від операцій з капіталом – 11,8 %.

Питома вага надходжень до бюджету Горішньоплавнівської міської територіальної громади (загальний фонд) від підприємств групи компаній Ferrexpo приблизно складає 61%.

Згідно з Програмою економічного і соціального розвитку на 2023 рік:

- показник «Доходи загального фонду бюджету територіальної громади (без трансфертів) на 1 особу» планувався у розмірі 17 281 грн (фактичне виконання цього показника – 18 063 грн);

- показник «Капітальні видатки бюджету територіальної громади (без трансфертів) на 1 особу» планувався у розмірі 4 248 грн (фактичне виконання цього показника – 3 101 грн).

Розрахункова кількість офіційно працюючих підприємців у сфері малого бізнесу станом на 01.01.2024 близько 2 286 осіб.

Загальна кількість працюючих у малому бізнесі (підприємці та їх наймані працівники) станом на 01.01.2024 склала 3 906 осіб (розрахункове значення).



Розрахунковий розмір надходжень до бюджету Горішньоплавнівської міської територіальної громади від діяльності малого бізнесу (фізичних осіб) за 2023 рік становить 69 656 тис. грн та збільшився в порівнянні з 2022 роком на 11,8%.

Питома вага надходжень до місцевого бюджету від діяльності малого бізнесу (фізичних осіб) у загальній сумі податкових надходжень до бюджету (загальний фонд) за 2023 рік приблизно складає 7,5% (за 2022 рік цей відсоток складав 7,4%). [8, 9]

Розміщення громади вздовж річок Дніпро та Псел передбачає розвиток оздоровчо-рекреаційного потенціалу. На території громади функціонує щонайменше 6 баз відпочинку.

З метою розвитку туристичного потенціалу Горішньоплавнівської міської територіальної громади Краєзнавчим музеєм було розроблено 6 туристичних маршрутів, які розраховані на ознайомлення туристів з визначними пам'ятками навколишньої місцевості. Крім того, на базі музею регулярно проводяться різноманітні екскурсії для всіх верств населення. Протягом року на території закладу працюють різноманітні тимчасові виставки з таких напрямків як археологія, декоративно-прикладне мистецтво, сучасна історія.

У місті Горішні Плавні наявні заклади фахової (професійної, професійно-технічної) освіти: відокремлений структурний підрозділ «Політехнічний фаховий коледж Кременчуцького національного університету імені Михайла Остроградського» та «Вище професійне гірничо-будівельне училище».

## **РОЗДІЛ 7. «МОНІТОРИНГ ПРОСТОРОВИХ ЗВ'ЯЗКІВ ТА ТРАНСПОРТНОЇ МОБІЛЬНОСТІ»**

Горішньоплавнівська міська територіальна громада відноситься до Кременчуцького району Полтавської області та межує з Кам'янопотоківською, Козельщинською, Кременчуцькою, Новогалещинською, Омельницькою, Пришибською територіальними громадами Кременчуцького району, Кобеляцькою територіальною громадою Полтавського району Полтавської області, з Онуфріївською територіальною громадою Олександрійського району Кіровоградської області та Верхньодніпровською територіальною громадою Кам'янського району Дніпропетровської області (рис.7.1).

Громада розташована в долині річки Дніпро та вздовж її притоки - Псел. Вздовж річок організовано місця для загального відпочинку населення. Найбільшою популярністю користується с. Келеберда, що розташоване на виступаючому далеко в річку мисі, та м. Кременчук, найбільше поруч розташоване місто, яке може задовільнити будь-які потреби населення.

На території Горішньоплавнівської територіальної громади розташовані підприємства, які забезпечують значну частину робочих місць мешканцям громади та навколишніх населених пунктів. Населення громади працює на підприємствах та організаціях м. Горішні Плавні та м. Кременчука.

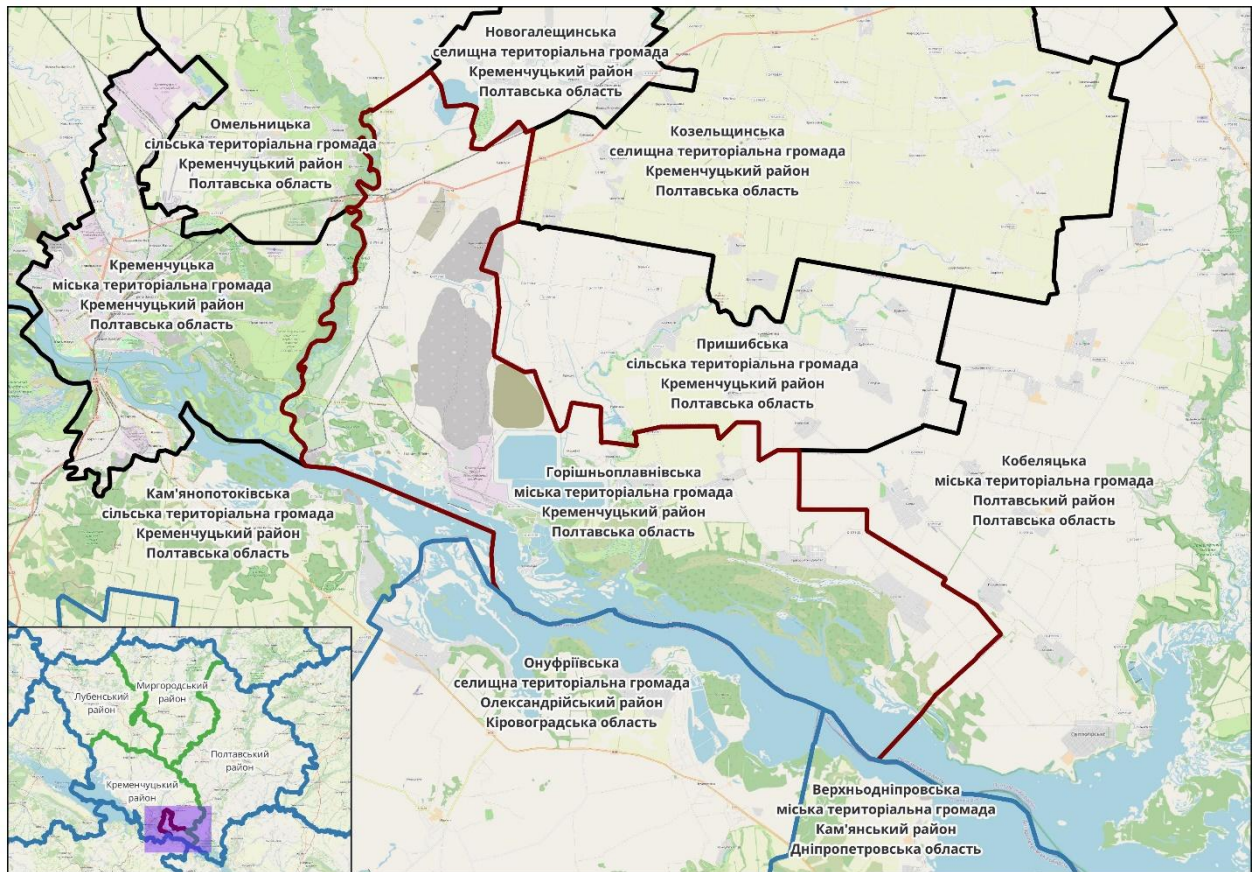


Рис. 7.1 – Територіальне розміщення Горішньоплавнівської міської територіальної громади

Транспортні зв'язки громади здійснюються по місцевих автомобільних дорогах Кременчук – Горішні Плавні, Капустяни-Дяченки-Дмитрівка-Горішні Плавні. Головний транспортний зв'язок із зовнішньою мережею забезпечує обласна автомобільна дорога місцевого значення Капустяни-Дяченки-Дмитрівка-Горішні Плавні, яка має вихід на міжнародну автодорогу державного значення М-22 Кременчук-Полтава. Транспортний зв'язок з м. Кременчук забезпечує обласна автодорога місцевого значення Кременчук-Горішні Плавні, а з віддаленими селами Григоро-Бригадирівка та Солошине – автодорога місцевого значення: Горішні Плавні-Салівка – Озера.

По території громади проходить автомобільна дорога державного значення – М-22 Полтава – Олександрія (II категорії), протяжністю 8,283 км.

На балансі Державного підприємства «Агентство місцевих доріг Полтавської області» в межах громади обліковуються автомобільні дороги місцевого значення, представлені в табл. 7.1. Розташування автомобільних доріг представлено на рис. 7.2 (Аналітичний портал Полтавської області – Дашборд автомобільних доріг місцевого значення).[4]

Індекс	Опис	Категорія	Протяжність (всього), км
О1711145	/Капустяни - Дмитрівка - Горішні Плавні/ - Дмитрівка	IV категорія	3
О1711147	Дмитрівка - Кобелячок - Кишеньки	IV категорія	45,3

<b>O1711149</b>	Кобелячок - Салівка	IV категорія	7,6
<b>O1711150</b>	Горішні Плавні - Салівка - Озера	IV категорія	24,2
<b>O1711151</b>	/Горішні Плавні - Салівка - Озера/ - Келеберда	IV категорія	3,5
<b>O1711371</b>	/М-22/ - Соснівка - Кременчук - Горішні Плавні	III категорія	15,8
<b>O1720382</b>	Капустяни - Дяченки - Дмитрівка - Горішні Плавні	III, IV категорій	61,3
<b>C170832</b>	/Горішні Плавні - Салівка - Озера/ - Солошине	IV категорія	2,6
<b>C171124</b>	Кузьменки - Кириленки	IV категорія	2
<b>C171125</b>	Базалуки - /М-22/	IV категорія	0,9
<b>C171129</b>	Горішні Плавні - Редути	IV категорія	3,4
<b>C171130</b>	Салівка - Петрашівка	IV категорія	3
<b>C171131</b>	Салівка - Карпівка	IV категорія	1,8

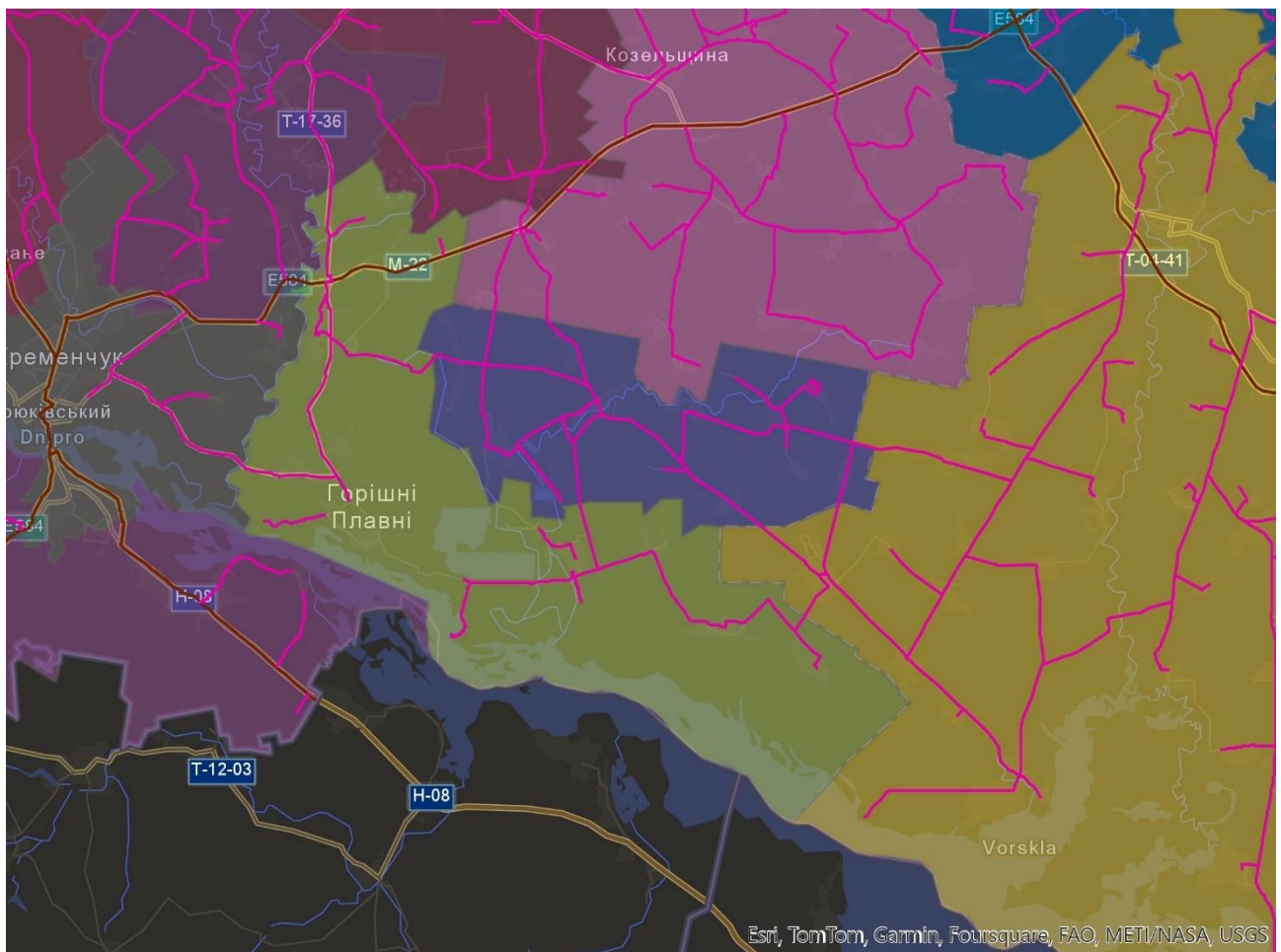


Рис. 7.2 - Дашборд автомобільних доріг місцевого значення

У Горішньоплавнівській громаді транспортні перевезення населення здійснюють три підприємства: комунальне підприємство «СпецЕко», приватне підприємство «Лідер Авто», товариство обмеженої відповідальності «Тріумф Бус».

У місті працюють перевізники, які мають сучасний автопарк, всі автобуси яких пристосовані до перевезення пасажирів з обмеженими фізичними можливостями (осіб з інвалідністю), комфортні, обладнані кондиціонерами на весняно-літній період і додатковими пічками на осінньо-зимовий період, та мають двигуни з екологічним стандартом не нижче Євро – 2, а також Євро – 3,

4, 5, що в свою чергу позитивно впливає на екологічний стан територіальної громади. Щоденний рухомий склад перевізників, що здійснюють перевезення міською територіальною громадою, складає приблизно 8 автобусів великої місткості.

Середній термін експлуатації більшості автобусів не перевищує 15 років.

За інформацією ДЖКГ, на території Горішньоплавнівської громади діють регулярні автобусні маршрути, представлені в табл. 7.2. [5]

Номер	Тип маршруту	Назва автобусного маршруту	Протяжність маршруту, км (у прямому та зворотному напрямках)	Періодичність
32	приміський	Південний – Кияшки – Салівка	87,5	щоденно
29	міський	Південний – Низи	19,75	щоденно
153т	міський	Технікум – сади «Коноплянка» через Молодіжну моду	24	з 15 квітня по 15 жовтня
27	міський	Технікум – сади «Шведівка» через Молодіжну моду	24	з 15 квітня по 15 жовтня
154-2т	міський	Південний – сади «Юність-2» через Молодіжну моду	32	сезонний з 15 квітня по 15 жовтня
155	міський	Південний – сади «Урожай»	16	з 15 квітня по 15 жовтня

Крім зазначених вище маршрутів, здійснюється автобусне перевезення робітників підприємств, які самостійно затверджують графіки та маршрути перевезень.

На Аналітичному порталі Полтавщини в Дашборді маршрутної мережі представлена інформація, яка наведена в табл. 7.3 та рис. 7.3 [4]

Номер	Тип маршруту	Назва маршруту	Протяжність, км	Періодичність	Перевізник
101-11 гр. №1, 2	приміський	Горішні Плавні - Дмитрівка	19	щоденно	ТОВ «ВАКІР»
148-11	приміський	Горішні Плавні - Келеберда – Салівка	16	щоденно	ТОВ «ВАКІР»
161-11	приміський	Горішні Плавні - Козельщина (ч/з Нову Галещину)	38	щоденно	ТОВ «ВАКІР»
170-11	приміський	Горішні Плавні - Кременчук АС (ч/з Дмитрівку)	38	щоденно	ТОВ «ВАКІР»
180-179	приміський	Горішні Плавні - Миргород АС	170	щоденно	ТОВ «ВАКІР»
160-11 гр. №2	приміський	Горішні Плавні - Нова Галещина	30	щоденно	ТОВ «ВАКІР»
149-11	приміський	Горішні Плавні – Солошене	40	щоденно	ТОВ «ВАКІР»

<b>154-11 гр. №1- 10</b>	приміський	Кременчук АС - Горішні Плавні	23	щоденно	ТОВ «АТП - 15307-2»
<b>136-11</b>	приміський	Кременчук АС – Келеберда	35	щоденно	ПП «Лідер Авто»
<b>125-11</b>	приміський	Кременчук АС - Кобелячок (ч/з Пришиб)	46	щоденно	ФОП Куроп'ятник Ольга Євгеніївна
<b>450, 451, 452, 453</b>	міжміський	Горішні Плавні - Полтава АС-2	105	450 (щоденно) 451 (щоденно) 452 (пт, нд) 453 (пт, нд)	
<b>84, 85, 86, 87</b>	міжміський	Кобеляки АС - Кременчук АС (ч/з Горішні Плавні)	104	84 (щоденно) 85 (щоденно) 86 (щоденно) 87 (щоденно)	ФОП Данік Валерій Вікторович

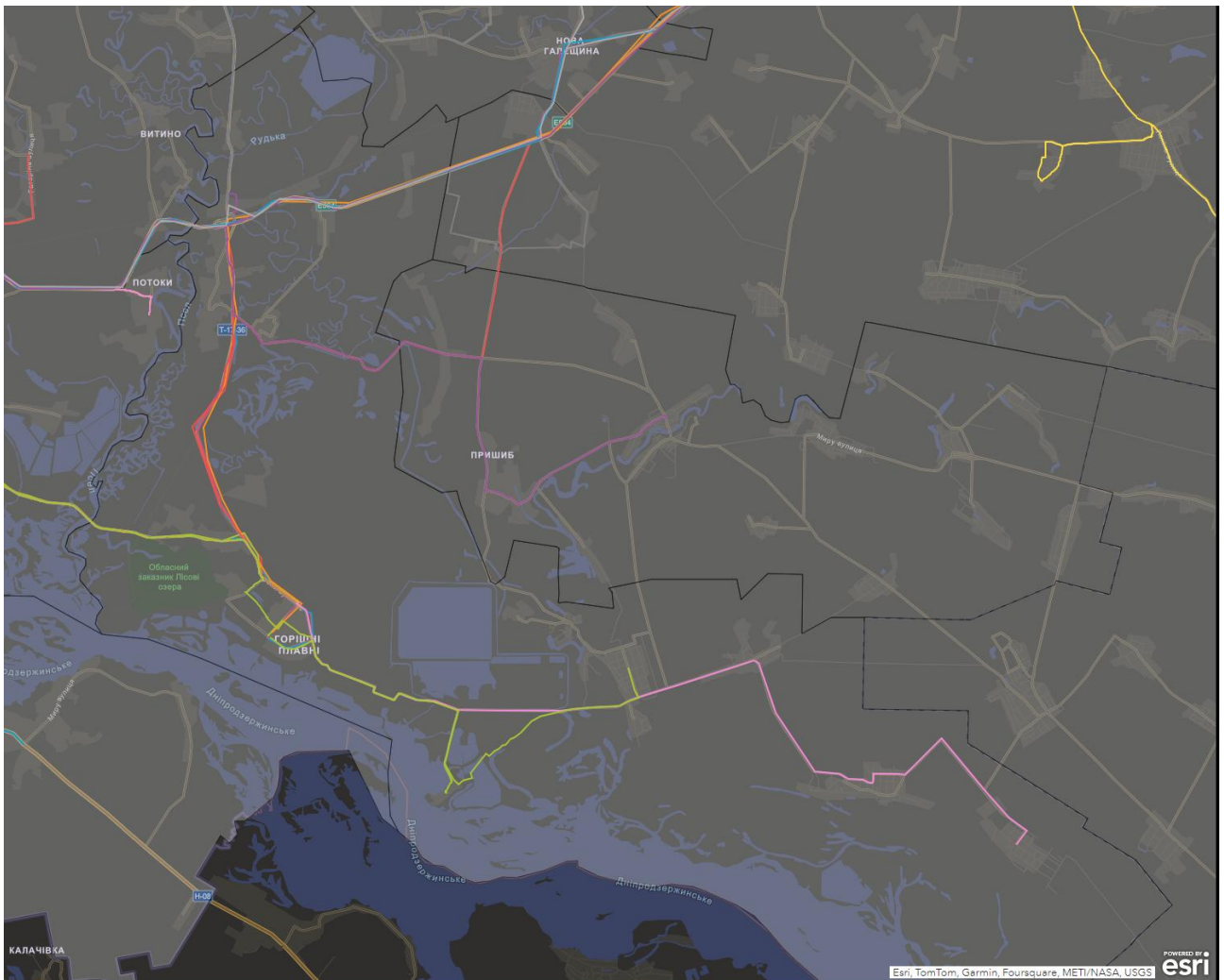


Рис. 7.3 - Дашборд маршрутної мережі

Паралельно до магістральної автодороги М-22 проходить електрифікована залізнична магістраль Кременчук – Полтава з відгалуженням Потоки – Золотнишине. У селі Дмитрівка розташована залізнична ст. Потоки, яка виконує

пасажирську та вантажну функції. Основний залізничний зв'язок здійснюється через залізничний вокзал м. Кременчук.

Рівень безпеки на дорогах задовільний. В часи пік зустрічаються заторові явища на вулицях міста. Проте у селах такої проблеми не виникає.

На території громади для пересування використовують громадський та індивідуальний транспорт, також зустрічається велосипедний та пішохідний рух.

## РОЗДІЛ 8. «МОНІТОРИНГ ІНФРАСТРУКТУРИ»

На території Горішньоплавнівської міської територіальної громади газопостачання здійснюється ПрАТ «Кременчукгаз» та АТ «Полтавагаз». Орієнтовна відсоткова забезпеченість населених пунктів представлена нижче (відсоток вирахований від кількості абонентів та кількістю житлових будинків / садиб):

Назва населеного пункту	Забезпеченості газопостачанням, %
<b>м. Горішні Плавні, з них:</b>	94,7
<b>м-н Піддубне</b>	54,7
<b>м-н Низи</b>	
<b>м-н Золотнишине</b>	
<b>село Базалуки</b>	0,0
<b>село Гора</b>	0,0
<b>село Григоро-Бригадирівка</b>	57,6
<b>село Дмитрівка</b>	93,5
<b>село Келеберда</b>	82,3
<b>село Кияшки</b>	74,5
<b>село Кузьменки</b>	54,4
<b>село Махнівка</b>	0,0
<b>село Мотрине</b>	66,0
<b>село Солонці</b>	56,8
<b>село Солошине</b>	48,4
<b>село Петрашівка</b>	73,0
<b>село Салівка</b>	
<b>село Карпівка</b>	

Таким чином, в середньому забезпеченість газопостачанням громади складає більше 50 відсотків.

*Теплопостачання* міста Горішні Плавні здійснює КП «ТЕ» м. Горішні Плавні», забезпечує теплом багатоквартирну частину міста (мікрорайони 1-6, 9-10, 12-13, 15, 15-А та 4 багатоквартирних житлових будинки в мікрорайоні Золотнишине).

Обігрів інших житлових будинків на території громади здійснюється за допомогою індивідуального опалення або двоконтурних котлів.

*Водопостачання та водовідведення* на території міста здійснює КП ВУВКГ. Багатоквартирні мікрорайони міста послугами забезпечено повністю.

Мікрорайони Золотнишине і Піддубне – водопостачанням на 23% та водовідведенням на 9%. Невеликий відсоток забезпеченості території зумовлене тим, що це садибна забудова і мешканці віддають перевагу індивідуальному (автономному) водопостачанню (свердловина).

Мережа водопостачання на території міста має протяжність 119,3977 км, з них 15 кілометрів (або 12,65%) є ветхими та аварійними. Наразі в місті працює один водозабір комунальної власності, який розташований в кінці протоки «Річище» (довжиною близько 2,00 км), що фактично виконує роль природного відстійника. У місті є 3 водопровідних насосних станцій та 13 насосних станцій для підкачування води. Якість води підтримується відповідно до діючих нормативів.

У Дмитрівському старостинському окрузі (села Дмитрівка, Кияшки, Кузьменки, Солонці, Гора, Базалуки) відсутнє централізоване водопостачання і водовідведення. Мешканці сіл користуються індивідуальними свердловинами та вигрібними ямами. Забезпечується підвезення питної води.

У Східному старостинському окрузі села Келеберда та Салівка (та частково Петрашівка) забезпечуються централізованим водопостачанням Келебердянським комунальним господарством та Салівським комунальним підприємством «Комунальний сервіс» відповідно. Проте з 2020 року дані комунальні підприємства знаходяться в стані ліквідації. Для врегулювання питання водопостачання сіл створено громадську організацію «Краплинка».

Водопостачання частини житлових будинків у с. Салівка виконується за допомогою 2 свердловин по водогону, який збудовано у 1961 році. Користується водопроводом 196 домогосподарств (40%). Протяжність водогону 12,5 км.

Водопостачання частини домогосподарств с. Келеберда здійснюється централізовано від свердловини без додаткової системи доочищення і охоплює 156 домогосподарств (51%). Потужність свердловини складає 10-15 м<sup>3</sup>/добу. Протяжність мереж водопостачання складає 6,9 км.

На території села Солошине водопостачання забезпечується госпрозрахунковим комунальним підприємством «Переволочанське» Кобеляцької міської ради. Водопостачання в с. Солошине виконується за допомогою 2 артезіанських свердловин по водогону, який збудовано у 1975 році. Потужність свердловин складає 10-15 м<sup>3</sup>/добу. Водогін протяжністю 10 км. Для забезпечення безперебійного водопостачання в с. Солошине наявна водонапірна башта Рожновського, об'ємом 50 куб.м. Користується водопроводом 245 домогосподарств (68%).

У с. Григоро-Бригадирівка наявна 1 артезіанська свердловина та водонапірна башта. У с. Мотрине функціонує 1 артезіанська свердловина.

Мешканці громади, які не підключені до централізованого водопостачання, використовують індивідуальне водопостачання (колодязі, свердловини).

Каналізування багатоквартирних мікрорайонів м. Горішні Плавні забезпечено повністю. Мережа водовідведення на території міста простягнулася на 94,094 км. З них 16 кілометрів (або 17,09%) належать до ветхих та аварійних ділянок. У місті діє одна каналізаційна очисна споруда з потужністю 12,775 млн. м<sup>3</sup>/рік. Крім того, в місті діє 16 каналізаційних насосних станцій, які забезпечують потужність 2,281 млн. м<sup>3</sup>/рік.

Каналізування в інших населених пунктах громади відбувається за рахунок індивідуальних септиків та вигрібних ям (вигребу).

Мережі *енергопостачання* добре розвинуті та забезпечують електроенергією всю громаду.

Послуги електропостачання Дмитрівського старостинського округу надає Великокохнівська дільниця Кременчуцької об'єднаної філії АТ «Полтаваобленерго».

Послуги електропостачання Східного старостинського округу здійснює:

- с. Келеберда – Горішньоплавнівська дільниця Кременчуцької об'єднаної філії АТ «Полтаваобленерго»;

- с. Салівка, с. Карпівка, с. Петрашівка, с. Махнівка – Великокохнівська дільниця Кременчуцької об'єднаної філії АТ «Полтаваобленерго»;

- с. Мотрине, с. Григоро-Бригадирівка, с. Солошине – Кобеляцька дільниця Кременчуцької об'єднаної філії АТ «Полтаваобленерго».

Протягом 2023 року інженерні мережі громади не зазнали суттєвого розвитку. Для підключення до мережі водопостачання та водовідведення (м. Горішні Плавні) було надано 13 технічних умов (з них суб'єктам господарювання – 5 шт). Також за 2023 рік було замінено 1,73 км мережі водопостачання та 0,330 км мережі водовідведення.

Вивезення твердих і рідких *побутових відходів* в мікрорайонах садибної забудови м. Горішні Плавні та в старостинських округах виконує КП «СпецЕко».

Розвиток *транспортної інфраструктури*, а саме об'єктів автомобільного транспорту, в тому числі вулично-дорожньої мережі у 2023 році не здійснювався.

Загальна протяжність вулично-дорожньої мережі – 193 км, з них, протяжність мережі, обладнаної зливовою каналізацією – 8,552 км; протяжність тротуарів з твердим покриттям – 40,8 км. Протяжність велосипедних доріжок з твердим покриттям – 4,7 км. КП «СпецЕко» виконує роботи з поточного ямкового ремонту асфальтобетонного покриття доріг, проїздів та тротуарів міста.

На території Горішньоплавнівської громади розташовується 250 багатоквартирних будинків (із них в місті Горішні Плавні - 240 будинків, в с. Дмитрівка - 8, в с. Кияшки - 2), в яких налічується 21 525 квартир.

Найстарші житлові будинки в місті введені в експлуатацію в 1961 році (15 будинків), які розташовані на території мікрорайону №1. Найновіший будинок введений в експлуатацію у 2021 році. Більшість багатоквартирних житлових будинків експлуатуються понад 40 років.

Обслуговування житлового фонду багатоквартирних житлових будинків Горішньоплавнівської громади виконується наступним чином: в управлінні Управителями (комунальними житлово-експлуатаційними підприємствами) – перебуває 204 будинки, створено 36 об'єднань співвласників багатоквартирних будинків (ОСББ). 10 багатоквартирних будинків, що розташовані в селах Дмитрівка і Кияшки перебувають на самообслуговуванні.

Житловий фонд приватної забудови представлений в табл. 7.4 (дані орієнтовні). [5]



Територіальна одиниця	Кількість домогосподарств, будинків
Горішні Плавні	1 197
Дмитрівський старостинський округ	1 219
Східний старостинський округ	1 769
<b>Всього</b>	<b>3 185</b>

Заклади дошкільної освіти (далі – ЗДО) у повному обсязі забезпечують запити мешканців територіальної громади на дитячі місця. У 2022-2023 навчальному році в Горішньоплавнівській міській територіальній громаді функціонувало 9 ЗДО, із них: 7 – загального розвитку, 1 – компенсуючого типу, 1 – комбінованого типу. Усі 9 ЗДО знаходяться у місті. У сільській місцевості функціонують 2 дошкільні підрозділи – у Григоро-Бригадирівській філії та Опорному закладі «Дмитріська ЗОШ І-ІІІ ступенів».

У 9 міських ЗДО укомплектовано 89 груп, в яких нараховувалось 1 496 дітей: із них 19 груп для дітей раннього віку (в них 236 дітей) та 70 груп для дітей передшкільного віку (в них 1 260 дітей).

У закладах загальної середньої освіти у 2022-2023 навчальному році навчалось 5 612 учнів у 207 класах.

У стадії ліквідації перебуває Солошинська філія Опорного закладу «Загальноосвітня школа І-ІІІ ступенів №3 ім. В.О. Нижниченка Кременчуцького району Полтавської області».

У місті є 2 позашкільних освітніх заклади: центр дитячої та юнацької творчості Горішньоплавнівської міської ради Кременчуцького району Полтавської області (у закладі працює 22 гуртки, 67 навчальних групи) та інклюзивно-ресурсний центр Горішньоплавнівської міської ради Кременчуцького району Полтавської області (забезпечує права дітей з особливими освітніми потребами віком від 2 до 18 років на здобуття дошкільної, загальної середньої освіти, професійно-технічної освіти шляхом проведення комплексної психолого-педагогічної оцінки розвитку дитини, надання психолого-педагогічних та корекційно-розвиткових послуг). 2 дитячо-юнацьких спортивних школи, дитяча музична школа та дитяча художня школа забезпечують позашкільну спеціалізовану освіту дітей.

У 2023 році всіма видами фізкультурно-оздоровчої та спортивної роботи у територіальній громаді охоплено 11 825 осіб, це близько 22% населення громади. На балансі дитячих юнацьких спортивних шкіл міста знаходяться такі спортивні споруди:

- ДЮСШ №1 - фізкультурно-оздоровчий комплекс (далі - ФОК), спеціалізовані зали боксу та дзюдо, шаховий клуб, стрілецький тир, тенісні корти, велобаза, стадіон «Гірник», плавальний басейн;

- ДЮСШ №3 - яхт-клуб, спортивний комплекс «Динамо», ігровий зал.

Крім навчально-тренувальної роботи, у цих спорудах постійно проводяться фізкультурно-спортивні заходи, до яких залучається населення всіх вікових груп.

Протягом 2023 року проведені поточні ремонти спортивних споруд міста. За ініціативи міського голови у місті щоденно проводиться ранкова зарядка «Руханка» для мешканців міста. У спортивних клубах різних форм власності займається близько 7 506 осіб.

У 2023 році 1 061 учень залучені до занять у спортивних гуртках та відділеннях ДЮСШ і спортивних клубах, що складає 20% учнівської молоді.

До складу збірних команд України (основний, кандидати та резерв) входять 41 вихованець ДЮСШ та спортивних клубів міста. У ДЮСШ міста культивується 13 видів спорту. Уже 21 рік на базі футбольного клубу «Гірник-спорт» існує дитячо-юнацька футбольна команда (далі - ДЮФК), в якій діти міста займаються футболом. Станом на 01.10.2023 загальна кількість дітей, що відвідують заняття, становить 330 чоловік.

На Кубку Світу, чемпіонатах світу і Європи з олімпійських видів спорту спортсменами було завойовано 23 медалі. Протягом 2023 року виборено 24 призових місця на чемпіонатах України та Всеукраїнських змаганнях.

На території с. Дмитрівка з листопада 2013 року працює комунальний заклад «Центр фізичного здоров'я населення «Спорт для всіх» Горішньоплавнівської міської ради Кременчуцького району Полтавської області». Протягом 2023 року центром було залучено 284 особи до занять фізичною культурою і спортом та проведено 22 спортивно-масових заходи. [9]

У місті Горішні Плавні наявні заклади фахової (професійної, професійно-технічної) освіти: відокремлений структурний підрозділ «Політехнічний фаховий коледж Кременчуцького національного університету імені Михайла Остроградського» та «Вище професійне гірничо-будівельне училище».

На території громади діє та надає медичні послуги Комунальне некомерційне підприємство «Лікарня інтенсивного лікування 1 рівня м. Горішні Плавні Горішньоплавнівської міської ради Кременчуцького району Полтавської області», що забезпечує надання вторинної (спеціалізованої) медичної допомоги та екстреної медичної допомоги населенню у разі виникнення патологічних станів, що загрожують життю, та потерпілим під час надзвичайних ситуацій та забезпечує послугами медичної допомоги всю територіальну громаду.

Для надання первинної медичної допомоги на території громади діють 13 амбулаторій загальної практики — сімейної медицини, які підпорядковані Комунальному некомерційному підприємству «Центр первинної медико-санітарно допомоги м. Горішні Плавні Горішньоплавнівської міської ради Кременчуцького району Полтавської області», з них 6 в м. Горішні Плавні, 2 – в с. Дмитрівка, та по одній в селах Солошине, Григоро-Бригадирівка та Кияшки, 1 заклад надає послуги в селах Келеберда та Салівка.

Також у місті є декілька приватних клінік, серед них медико-санітарна частина ПрАТ «Полтавський ГЗК», які також надають медичні послуги населенню.

Станом на кінець 2023 року функціонує близько 25 аптек та аптечних пунктів.

Таким чином, територіальна громада повністю забезпечена медичними закладами.

У територіальній громаді є багато різноманітних закладів культури та дозвілля. В місті Горішні Плавні є один кінотеатр, краєзнавчому музеї міста, в якому знаходиться колекція різноманітних предметів, яка складається із близько

19000 одиниць основного фонду, та експозиція «Російсько-українська війна». Також в місті є музей ПрАТ «Полтавського ГЗК».

Місто має розвинену культурну і спортивну інфраструктуру – плавальний басейн, фізкультурно-оздоровчий комплекс, спортивні майданчики, яхт-клуб, шаховий клуб, спортзали, тенісні корти, стрілецький критий тир, веслувальний клуб «Гірник», 9 футбольних полів (7 зі штучним покриттям), стадіон «Юність» з трибунами на 2500 місць, дитячо-юнацький футбольний клуб «Гірник-спорт», Палац культури і творчості на 1 100 місць, музеї, бібліотеки.

На території громади функціонують 9 бібліотек: три в Горішніх Плавнях, по одній у селах Григоро-Бригадирівка, Дмитрівка, Келеберда, Кияшки, Салівка та Солошине.

У місті наявні один басейн та шість стадіонів, не включаючи стадіони, які функціонують при школах, а також є багато приватних спортивних залів. Села Дмитрівка та Салівка мають по два футбольні поля, а Григоро-Бригадирівка та Солошине мають - по одному. Футбольні поля в селах представлені необлаштованими спортивними майданчиками без спеціального покриття.

Ресторанне господарство в м. Горішні Плавні представлене орієнтовно 52 закладами (на кінець 2023 року). Також є заклади, які надають послуги з хімчистки, ремонту взуття та одягу.

На території громади діє міська філія Полтавського обласного центру зайнятості - Горішньоплавнівський відділ Кременчуцької філії Полтавського обласного центру зайнятості, який забезпечує послугами все населення територіальної громади.

Соціальні послуги надаються Горішньоплавнівським міським територіальним центром соціального обслуговування «Калина». На території с. Дмитрівки функціонує будинок захищеної старості.

Адміністративні послуги можна отримати через ЦНАП, в м. Горішні Плавні, та для забезпечення зручних і доступних умов отримання послуг створенні віддалені місця адміністраторів ЦНАП в селах Дмитрівка, Салівка, Келеберда та Григоро-Бригадирівка.

На даний час на території Горішньоплавнівської міської територіальної громади розміщено один пожежно-рятувальний підрозділ - 17 державна пожежно-рятувальна частина 2 ДПРЗ ГУ ДСНС України в Полтавській області. Відповідно до вимог щодо розміщення пожежно-рятувальних підрозділів (частин), стану забезпеченості пожежно-рятувальними підрозділами та територіальними особливостями громади необхідне розміщення 3 додаткових пожежно-рятувальних підрозділів (частин) (на території міста Горішні Плавні, на територіях Дмитрівського та Східного старостинських округів по 1 підрозділу (частин)).

Також тривають роботи по забезпечення доступності міського середовища, об'єктів громадського та житлового призначення, що експлуатуються. Під час будівництва, капітальних ремонтів, реконструкцій об'єктів благоустрою враховуються державні будівельні норми України (інклюзивність будівель і споруд).

Середній рівень автомобілізації громади складає приблизно 200 автомобілів на 1000 жителів.

У місті Горішні Плавні власники автомобілів, які мешкають на території садибної забудови, зберігають автомобілі на своїй території. Власники автомобілів, які мешкають у багатоповерховій забудові, зберігають автомобілі в 10 гаражних кооперативах, загальною ємністю більше 6000 машино-місць. Крім того, функціонують відкриті автостоянки довгострокового зберігання, загальною місткістю до 1200 машино-місць. Зберігання автомобілів в селах – за місцем проживання.

Для технічного обслуговування парку легкових автомобілів у місті функціонують 8 АЗС. Також функціонують близько 5 станцій технічного обслуговування. Також велика кількість АЗС та СТО знаходиться в м. Кременчук.

## РОЗДІЛ 9. «МОНІТОРИНГ РЕАЛІЗАЦІЇ МІСТОБУДІВНОЇ ДОКУМЕНТАЦІЇ»

На території Горішньоплавнівської громади розроблені 9 генеральних планів населених пунктів (Рис. 10.1) та 10 детальних планів території (Рис. 10.2), проте 3 детальні плани затверджені у 2023 році, тому не підлягають містобудівному моніторингу.

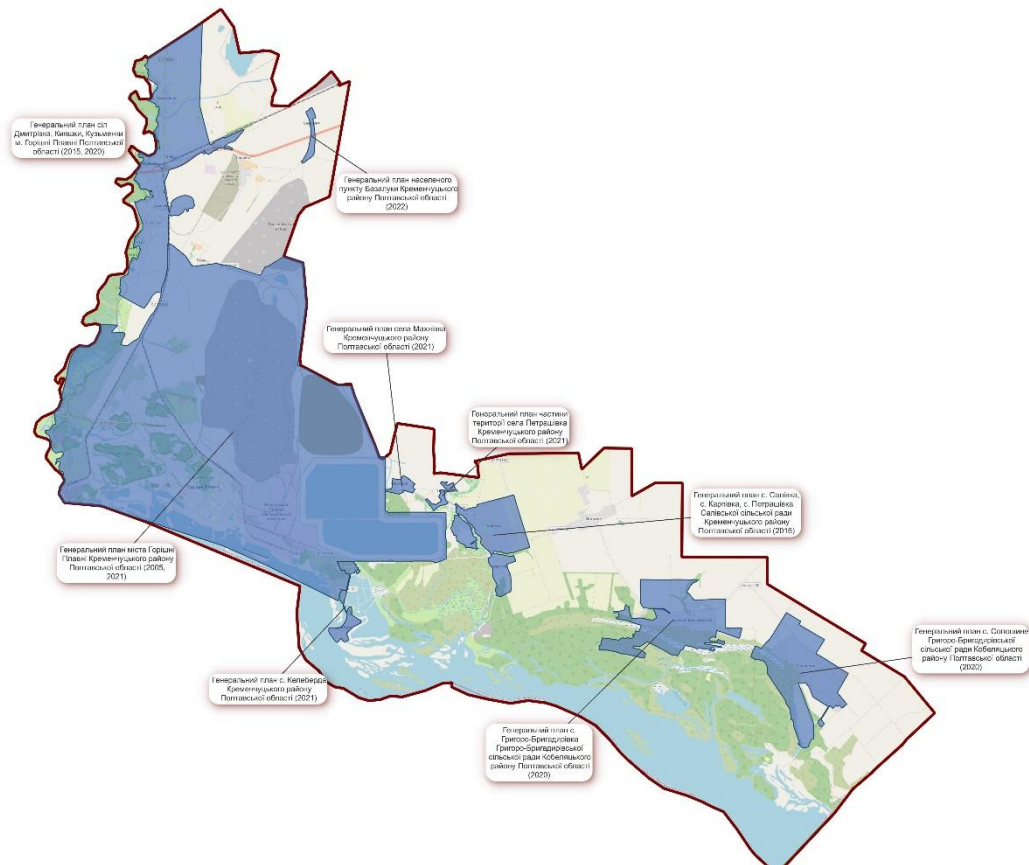


Рис. 10.1 – Генеральні плани розроблені на території громади



*План зонування:* розроблений у 2005 році, зміни не вносилися.

*Розрахунковий період:* 15-20 років (2036 - 2041 роки)

*Проектні рішення*

Подальший розвиток житлової забудови передбачається за рахунок освоєння вільних від забудови ділянок 1, 2, 4, 5, 6, 7 та 8. На стратегічну перспективу пропонується розширення садибної зони за рахунок реконструкції садів в районі вул. Дачної.

Всі нові житлові утворення передбачається забезпечити громадськими закладами повсякденного обслуговування, дитячими дошкільними закладами та школами. Вулично-дорожня мережа і організація руху транспорту передбачає забезпечення максимальної доступності до місць прикладання праці, проживання і відпочинку населення.

Подальший територіальний розвиток промислових територій буде відбуватися за рахунок розвитку кар'єрів ГЗК в північному напрямку.

Розвиток комунально-складських територій буде відбуватися за рахунок перепрофілювання та впорядкування території вздовж залізниці, проектом передбачається розширення існуючого кладовища та організація нового.

Передбачається, що на території Кременчуцького району буде побудовано автодорогу з мостовим переходом через р. Дніпро, що буде з'єднувати автодорогу М22 Полтава-Олександрія та автодорогу Н08 Бориспіль-Дніпро та одночасно буде слугувати обходом навколо міста Кременчука. Частина цієї автодороги буде проходити територією міста Горішні Плавні в меридіональному напрямку в західній частині міста. Існуюча та перспективна мережа вулиць міста матиме вихід на цю автодорогу.

Зона рекреації і зелених насаджень, відповідно до проектних пропозицій, об'єднує всю садибну територію міста єдиною системою зелених насаджень від парків, скверів та бульварів, прилеглих до центру міста та узбережжя водосховища, до центрів окремих житлових утворень та внутрішньо мікрорайонних зелених насаджень.

*Реалізація:* в процесі реалізації

## **Генеральний план сіл Дмитрівка, Кияшки, Кузьменки м. Горішні Плавні Полтавської області**

*Територія, на яку розроблено містобудівну документацію:* села Дмитрівка, Кияшки, Кузьменки Кременчуцького району Полтавської області

*Розробник, рік розроблення:* Державне підприємство Український державний науково-дослідний інститут проектування міст «ДІПРОМІСТО» імені Ю.М.Білоконя, 2020

*Дата, назва органу та номер рішення про затвердження:* рішення 8 сесії 8 скликання Горішньоплавнівської міської ради Кременчуцького району Полтавської області «Про затвердження Внесення змін до генерального плану сіл Дмитрівка, Кияшки, Кузьменки м. Горішні Плавні Полтавської області» від 20.04.2021р

*Наявність розділу ІТЗ ЦЗ:* так

*Внесення змін (Попередня містобудівна документація):* «Генеральний план сіл Дмитрівка, Кияшки, Кузьменки м. Комсомольська Полтавської області (ДП

«ДППРОМІСТО» 2012); «Внесення змін до генерального плану сіл Дмитрівка, Кияшки, Кузьменки м. Комсомольська Полтавської області» (ДП «ДППРОМІСТО» 2013); «Генеральний план сіл Дмитрівка, Кияшки, Кузьменки м. Комсомольська Полтавської області (із внесеними змінами та технічними правками)» (ДП «ДППРОМІСТО», 2015)

*План зонування:* так

*Розрахунковий період:* 1 етап -5-10 років (2025 - 2030 роки), 2 етап -20-25 років (2040 - 2045 роки)

*Проектні рішення*

Генеральний план розроблений в об'єднаній межі сіл Дмитрівка, Кузьменки та Кияшки. Крім того, в складі генерального плану виконано ДПТ нових ділянок, які призначаються для розселення населення, що потрапляє в зону розвитку промислового утворення. При розробленні генерального плану сіл Дмитрівка, Кияшки, Кузьменки, враховувалось, що населення, яке підлягає переселенню з зони розвитку промислового утворення, буде розселятися саме на території сіл в їх спільній об'єднаній межі. Саме виходячи з цього, велися всі розрахунки генерального плану.

Освоєння території прогнозується в два етапи: перший етап та перспектива. Зважаючи на те, що на територію с. Дмитрівка передбачено переселення населення з населених пунктів, що потрапляють в зону розвитку ГЗК, вже на перший етап, практично всі ділянки пропонується освоїти на першому етапі.

Генеральним планом передбачається розвиток і удосконалення існуючої магістральної мережі та доповнення її магістралями районного значення в районах існуючого та нового житлового будівництва. Виникає ряд вулиць, які будуть з'єднувати житлову забудову сіл з обвідною дорогою, в свою чергу, забезпечить зручну транспортну та пішохідну доступність для жителів обох сіл. В селах, а також на прилеглих до них територіях, існують сприятливі умови для розвитку і спорту і рекреації, тому генеральним планом намічено створення системи спеціалізованих центрів обслуговування та торгівлі, закладів відпочинку та рекреації.

Основними задачами генерального плану з питань культурно-побутового обслуговування населення с. Дмитрівка в перспективних межах є забезпечення населення села всіма необхідними видами культурно-побутового обслуговування, які передбачені нормативами для сільського населення.

*Реалізація:* в процесі реалізації

### **Генеральний план населеного пункту Базалуки Кременчуцького району Полтавської області**

*Територія, на яку розроблено містобудівну документацію:* село Базалуки Кременчуцького району Полтавської області

*Розробник, рік розроблення:* ТОВ «Експертний Центр «ЗемСервіс»», 2022

*Дата, назва органу та номер рішення про затвердження:* рішення 24 сесії 8 скликання Горішньоплавнівської міської ради Кременчуцького району Полтавської області «Про затвердження Генерального плану населеного пункту Базалуки Кременчуцького району Полтавської області» від 16.08.2022р

*Наявність розділу ІТЗ ЦЗ:* так

*План зонування:* так

*Розрахунковий період:* 15-20 років (приймається до 2041 року)

*Проектні рішення*

Планується ліквідація населеного пункту та відселення жителів.

Територія навколо населеного пункту придатна для забудови, але в основному зайнята об'єктами інфраструктури ТОВ «БІЛАНІВСЬКИЙ ГІРНИЧО-ЗБАГАЧУВАЛЬНИЙ КОМБІНАТ» (кар'єру, відвалів) та сільгоспугіддями (що перебувають у приватній власності та користуванні на правах оренди для ведення товарного сільськогосподарського виробництва). На перспективу пропонується використання території навколо населеного пункту в виробничих цілях.

Проектом передбачається закриття кладовищ (з перезахороненням до кладовищ інших населених пунктів), розміщення об'єктів виробничого призначення (розміщення території для нового будівництва гірничого комплексу з розкриття південно-східної ділянки кар'єру Біланівського родовища залізистих кварцитів у Полтавській області), об'єктів транспортної інфраструктури; об'єктів інженерної інфраструктури та комунального призначення; запроєктована залізниця. Відвали гірничих порід, згідно даних ТОВ «БІЛАНІВСЬКИЙ ГІРНИЧО-ЗБАГАЧУВАЛЬНИЙ КОМБІНАТ», знаходяться за межами території населеного пункту.

*Реалізація:* в процесі реалізації

### **Генеральний план с. Салівка, с. Карпівка, с. Петрашівка Салівської сільської ради Кременчуцького району Полтавської області**

*Територія, на яку розроблено містобудівну документацію:* села Салівка, Карпівка, Петрашівка Кременчуцького району Полтавської області

*Розробник, рік розроблення:* Державне підприємство Український державний науково-дослідний інститут проектування міст «ДІПРОМІСТО» імені Ю.М.Білоконя, 2015

*Дата, назва органу та номер рішення про затвердження:* рішення 9 сесії 7 скликання Салівської сільської ради Кременчуцького району Полтавської області «Про затвердження генерального плану (із внесеними змінами) в межах населених пунктів с. Салівка, с. Карпівка, с. Петрашівка» від 11.11.2016р

*Наявність розділу ІТЗ ЦЗ:* так

*Рішення про затвердження плану зонування:* рішення 32 сесії 7 скликання Салівської сільської ради Кременчуцького району Полтавської області «Про затвердження «План зонування» із внесеними змінами та доповненнями (до містобудівної документації) в межах населених пунктів с. Салівка, с. Карпівка, с. Петрашівка» від 18.03.2019р

*Розробник, рік розроблення плану зонування:* ФОП Вітько Олена Леонідівна, 2018

*Розрахунковий період:* 1 етап -5-10 років (2020-2025), 2 етап -20-25 років (2035-2040)

*Проектні рішення*

Генеральний план розроблявся з урахуванням того, що частина території Салівської сільської ради потрапляє в зону розвитку промислового утворення, в



зв'язку з чим населення села Махнівка та частина села Петрашівка, що знаходяться в північній частині сільради, підлягають переселенню на нові території.

*Реалізація:* в процесі реалізації

### **Генеральний план частини території села Петрашівка Кременчуцького району Полтавської області**

*Територія, на яку розроблено містобудівну документацію:* село Петрашівка (частина) Кременчуцького району Полтавської області

*Розробник, рік розроблення:* ФОП Вітько Олена Леонідівна, 2021

*Дата, назва органу та номер рішення про затвердження:* рішення 12 сесії 8 скликання Горішньоплавнівської міської ради Кременчуцького району Полтавської області «Про затвердження Генерального плану частини території села Петрашівка Кременчуцького району Полтавської області» від 14.09.2021р

*Наявність розділу ІТЗ ЦЗ:* так

*План зонування:* так

*Розрахунковий період:* 2035 рік

*Проектні рішення*

Генеральний план розроблений на частину села Петрашівка, яка не була розглянута в Генеральному плані с. Салівка, с. Карпівка, с. Петрашівка Салівської сільської ради Кременчуцького району Полтавської області (2015). Територія села Петрашівка частково потрапляє в зону розвитку промислового утворення — розміщення 4-го відсіку хвостосховища ТОВ «Єристівський ГЗК», в зв'язку з чим населення села, що проживає на даних територіях підлягає переселенню в інші населені пункти.

*Реалізація:* в процесі реалізації

### **Генеральний план села Махнівка Кременчуцького району Полтавської області**

*Територія, на яку розроблено містобудівну документацію:* село Махнівка Кременчуцького району Полтавської області

*Розробник, рік розроблення:* ФОП Вітько Олена Леонідівна, 2021

*Дата, назва органу та номер рішення про затвердження:*

*Наявність розділу ІТЗ ЦЗ:* так

*План зонування:* так

*Розрахунковий період:* 2035 рік

*Проектні рішення*

Територія села Махнівка повністю потрапляє в зону розвитку промислового утворення — розміщення 4-го відсіку хвостосховища ТОВ «Єристівський ГЗК», в зв'язку з чим населення села підлягає переселенню на інші території, а населений пункт ліквідується.

*Реалізація:* в процесі реалізації

**Генеральний план с. Григоро-Бригадирівка Григоро-Бригадирівської сільської ради Кобеляцького району Полтавської області**

*Територія, на яку розроблено містобудівну документацію:* село Григоро-Бригадирівка Кременчуцького району Полтавської області

*Розробник, рік розроблення:* ФОП Кіріченко А.А., 2018

*Дата, назва органу та номер рішення про затвердження:* рішення 31 сесії Григоро-Бригадирівської сільської ради Кобеляцького району Полтавської області 7 скликання «Про затвердження Генерального плану с. Григоро-Бригадирівка, с. Солошине Григоро-Бригадирівської сільської ради та Плану зонування території (зонінг) с. Григоро-Бригадирівка, с. Солошине Григоро-Бригадирівської сільської ради Кобеляцького району Полтавської області» №5-31/2020 від 18.02.2020 р

*Наявність розділу ІТЗ ЦЗ:* так

*Внесення змін (Попередня містобудівна документація):* «Проект планировки, застройки и благоустройства с. Григоро-Бригадировка, Кобелякского района, Полтавской области», Полтавский филиал «УКРГОРСТРОЙПРОЕКТ», 1970році

*План зонування:* так

*Розрахунковий період:* 15-20 років

*Проектні рішення*

Метою генплану є необхідність визначити пріоритетні пропозиції для перспективного розвитку с. Григоро-Бригадирівка на основі покращення умов проживання населення, забезпечення економічного зростання, удосконалення соціальної, інженерно-транспортної інфраструктури поселення. Реалізація цих напрямків сприятиме привабливості с. Григоро-Бригадирівка в майбутньому.

Проектом передбачено реконструкція головних вулиць: улаштування тротуарів з обох сторін проїжджої частини; реконструкція житлових вулиць з розвиненням ширини смуг руху транспорту до нормативних вимог, прокладання нових проїздів у кварталах запроектованої житлової забудови.

Проектними рішеннями уточнені межі планувально-територіальних утворень, встановлені: санітарно-захисна зона кладовищ, від виробничих підприємств, об'єктів інженерної інфраструктури, намічені еколого-містобудівні заходи щодо оздоровлення навколишнього середовища.

Проектом передбачено удосконалити існуючу систему функціонування об'єктів комунального господарства на рівні первинної системи розселення – Григоро-Бригадирівської сільської ради з урахуванням кількісних показників населення на розрахунковий період.

*Реалізація:* в процесі реалізації

**Генеральний план с. Солошине Григоро-Бригадирівської сільської ради Кобеляцького району Полтавської області**

*Територія, на яку розроблено містобудівну документацію:* село Солошине Кременчуцького району Полтавської області

*Розробник, рік розроблення:* ФОП Кіріченко А.А., 2018

*Дата, назва органу та номер рішення про затвердження:* рішення 31 сесії Григоро-Бригадирівської сільської ради Кобеляцького району Полтавської

області 7 скликання «Про затвердження Генерального плану с. Григоро-Бригадирівка, с. Солошине Григоро-Бригадирівської сільської ради та Плану зонування території (зонінг) с. Григоро-Бригадирівка, с. Солошине Григоро-Бригадирівської сільської ради Кобеляцького району Полтавської області» №5-31/2020 від 18.02.2020 р

*Наявність розділу ІТЗ ЦЗ:* так

*План зонування:* так

*Розрахунковий період:* 15-20 років

*Проектні рішення*

Метою генплану є необхідність визначити пріоритетні пропозиції для перспективного розвитку с. Солошине на основі покращення умов проживання населення, забезпечення економічного зростання, удосконалення соціальної, інженерно-транспортної інфраструктури поселення. Реалізація цих напрямків сприятиме привабливості с. Солошине в майбутньому.

Проектом передбачено реконструкція головних вулиць: улаштування тротуарів з обох сторін проїжджої частини; реконструкція житлових вулиць з розвиненням ширини смуг руху транспорту до нормативних вимог, прокладання нових проїздів у кварталах запроектованої житлової забудови.

Проектом передбачено удосконалити існуючу систему функціонування об'єктів комунального господарства на рівні первинної системи розселення – Григоро-Бригадирівської сільської ради з урахуванням кількісних показників населення на розрахунковий період.

*Реалізація:* в процесі реалізації

### **Генеральний план с. Келеберда Кременчуцького району Полтавської області**

*Територія, на яку розроблено містобудівну документацію:* село Келеберда Кременчуцького району Полтавської області

*Розробник, рік розроблення:* Товариство з обмеженою відповідальністю «ПОЛТАВА-ЕКОСЕРВІС», 2021

*Дата, назва органу та номер рішення про затвердження:* рішення 13 сесії 8 скликання Горішньоплавнівської міської ради Кременчуцького району Полтавської області «Про затвердження Генерального плану с. Келеберда Кременчуцького району Полтавської області» від 19.10.2021р

*Наявність розділу ІТЗ ЦЗ:* так

*Внесення змін (Попередня містобудівна документація):* Проект планировки и застройки с. Келеберда. Рыбколхозим. Орджоникидзе Кременчугского района Полтавской области, УКРНИИЗЕМПРОЕКТ 1990 г

*План зонування:* так

*Розрахунковий період:* 1 етап – 10 років, 2 етап – 15-20 років

*Проектні рішення*

Проектом передбачено розширення, упорядкування меж села Келеберда та збільшення території населеного пункту за рахунок упорядкування меж, відповідно до суміжних землекористувань та землеволодінь та за рахунок приєднання рекреаційних територій на півдні села.

Проектом передбачено удосконалити існуючу систему функціонування об'єктів комунального господарства на рівні первинної системи розселення.

Генеральним планом пропонується виконати благоустрій і озеленення зони культурного відпочинку поблизу культової споруди, благоустрій скверів та влаштування куточків відпочинку та дитячих майданчиків у існуючих та у нових запроектованих житлових кварталах.

Враховуючи значний природний ресурс р. Дніпро, генеральним планом приділена значна увага розширенню рекреаційної діяльності.

*Реалізація:* в процесі реалізації

### **Детальний план території за межами Дмитрівської сільської ради м. Горішні Плавні Полтавської області**

*Територія, на яку розроблено містобудівну документацію:* Дмитрівський старостинський округ (кол. Дмитрівська сільська рада) Горішньоплавнівської міської територіальної громади Кременчуцького району Полтавської області

*Розробник, рік розроблення:* Державним підприємством «Український державний науково-дослідний інститут проектування міст «ДІПРОМІСТО» імені Ю.М.Білоконя, 2018

*Дата, назва органу та номер рішення про затвердження:* Розпорядження Полтавської обласної державної адміністрації «Про затвердження детального плану «Внесення змін в детальний план території за межами населених пунктів Дмитрівської сільської ради міста Горішні Плавні Полтавської області» №566 від 31.07.2019р.

*Площа:* 5092,3 га (територія за межами населених пунктів)

*Внесення змін (Попередня містобудівна документація):* «Детальний план території за межами населених пунктів Дмитрівської сільської ради міста Комсомольська Полтавської області», 2015

*Розрахунковий період:* 1 етап 3-7 років, 2 етап 15-20 років

*Проектні рішення*

На території Дмитрівської сільської ради (в межах ДПТ) планується розмістити кар'єр та зовнішні відвали Єристівського ГЗК (в південно-східній частині сільської ради), а також відвал, кар'єр та склад бідних руд Біланівського ГЗК (в північно-східній частині сільської ради).

На перший та другий етапи формування кар'єрів та відвалів передбачається поступове відселення мешканців населених пунктів, які потрапляють в межі розвитку територій ГЗК та в межі виробничого комплексу, який формується на території Дмитрівської сільської ради. Села Солонці та Гора потрапляють в зону розвитку інженерно-транспортної структури Єристівського ГЗК та зону розвитку промислового комплексу, село Базалуки - в зону розвитку кар'єрів Біланівського ГЗК та в зону розвитку інженерно-транспортної інфраструктури.

Проектом пропонується розглянути дві альтернативні ділянки для розміщення нового кладовища: південніше с. Дмитрівка (за межами населеного пункту) або в районі існуючого кладовища на території с. Гора (частково в межах, а частково, за межами населеного пункту). Остаточне рішення повинно прийматися на подальших стадіях проектування.

*Реалізація:* в процесі реалізації

**Детальний план території Салівської сільської ради (за межами населених пунктів)**

*Територія, на яку розроблено містобудівну документацію:* Східний старостинський округ (кол. Салівська сільська рада) Горішньоплавнівської міської територіальної громади Кременчуцького району Полтавської області

*Розробник, рік розроблення:* Державним підприємством «Український державний науково-дослідний інститут проектування міст «ДІПРОМІСТО» імені Ю.М.Білоконя, 2015

*Дата, назва органу та номер рішення про затвердження:* Розпорядження голови районної державної адміністрації Кременчуцької районної державної адміністрації Полтавської області «Про затвердження детального плану території Салівської сільської ради Кременчуцького району (за межами населених пунктів)» №167 від 06.07.2015р.

*Площа:* 3106,71 га

*Розрахунковий період:* I етап 3-7 років, II етап 15-20 років

*Проектні рішення*

На території Салівської сільської ради отримує розвиток промисловий вузол, який формується в південній частині Кременчуцького району на базі Кременчуцької магнітної аномалії. Детальним планом території визначається можливість розміщення окремих об'єктів Єристівського гірничозбагачувального комбінату (хвостосховища) на території Салівської сільської ради та визначення планувально-просторової організації території сільської ради, порядку організації транспортного обслуговування ділянки Єристівського ГЗК, містобудівних умов та обмежень для розміщення хвостосховища.

Проектом передбачається винесення з зони хвостосховища існуючих населених пунктів та резервування території для розселення мешканців цих населених пунктів біля села Салівка. Відповідно, пропонується збільшити територію села Салівка.

*Реалізація:* показники на 1 етап не реалізовані

**Детальний план території перспективної житлової забудови мікрорайону Низи міста Комсомольська в межах вулиць Перспективна, Чекаліна, Дніпровська**

*Територія, на яку розроблено містобудівну документацію:* мікрорайон Низи, в межах вулиць Перспективна, Чекаліна, Дніпровська, місто Горішні Плавні Кременчуцького району Полтавської області

*Розробник, рік розроблення:* ПП ТАМ «Урбаністика», 2015

*Дата, назва органу та номер рішення про затвердження:* Рішення 15 сесії 7 скликання Горішньоплавнівської міської ради Полтавської області «Про затвердження детального плану частини території перспективної житлової забудови мікрорайону Низи міста Горішні Плавні в межах вулиць Перспективна, Чекаліна, Дніпровська» від 20.09.2016р

*Площа:* 15,2468 га

*Розрахунковий період:* Етап від 1 років до 3 років

*Проектні рішення*

Ділянка в межах проектування розглядається, як територія житлових кварталів з неповним комплексом громадського обслуговування. Проектний план розподілу території визначає конфігурації та площі земельних ділянок для будівництва садибних житлових будинків.

*Реалізація:* не реалізовано

### **Детальний план території мікрорайону №13**

*Територія, на яку розроблено містобудівну документацію:* обмежена проспектом Героїв Дніпра, вулицею Першопрохідників, продовження вулиці Конституції та вулиці Проектна 1, мікрорайон №13, місто Горішні Плавні Кременчуцького району Полтавської області

*Розробник, рік розроблення:* Державне підприємство Український державний науково-дослідний інститут проектування міст «ДІПРОМІСТО» імені Ю.М.Білоконя, 2020

*Дата, назва органу та номер рішення про затвердження:* Рішення 61 сесії 7 скликання Горішньоплавнівської міської ради Полтавської області «Про затвердження змін до детального плану території мікрорайону №13» від 15.09.2020р

*Площа:* 24 га

*Внесення змін (Попередня містобудівна документація):* «Детальний план території мікрорайону №13», 2018

*Розрахунковий період:* 1 етап 3-7 років, 2 етап 15-20 років

*Проектні рішення*

В 2018 році ДП «ДІПРОМІСТО» була виконана робота «Детальний план території мікрорайону №13», метою якої було розглянути можливість розміщення на вказаній ділянці, на вільній від забудови території, житлових будинків із вбудовано - прибудованими об'єктами громадського обслуговування, дитячого садочка, молодіжно-розважального центру, а також, формування в центрі житлового мікрорайону скверу з дитячими майданчиками і спортивної зони. В межах забудови, що вже частково склалася, передбачалась реконструкція існуючого ринку в торгівельний комплекс, на території якого було запроєктовано будівництво нового торгівельного центру і реконструкція існуючих павільйонів та закладів торгівлі. Діюча автомобільна стоянка залишається в існуючих межах. Крім того, передбачалося формування та благоустрій території в межах детального плану, враховуючи рекреаційну територію, що прилягає до проектного гребного каналу (затока Барбара), згідно рішень закладених в генеральному плані міста.

Внесення змін до детального плану стосуються уточнення поверховості забудови, що передбачалась попереднім ДПТ, уточнення переліку громадських об'єктів та, виходячи з інвестиційних пропозицій, уточнення благоустрою набережної зони міста.

У відповідності до ескізу забудови, в межах детального плану пропонується розміщення багатоквартирної забудови, частковий налив берегової лінії затоки Барбара та її укріплення, формування та благоустрій припляжної зони.

*Реалізація:* в процесі реалізації

**Детальний план території «Система зовнішнього господарсько-питного водопостачання ТОВ «Єристівський ГЗК»**

*Територія, на яку розроблено містобудівну документацію:* місто Горішні Плавні Кременчуцького району Полтавської області

*Розробник, рік розроблення:* ТОВ «Геоспектр-7», 2019

*Дата, назва органу та номер рішення про затвердження:* Рішення 46 сесії 7 скликання Горішньоплавнівської міської ради Полтавської області «Про затвердження детального плану території «Система зовнішнього господарсько-питного водопостачання ТОВ «Єристівський ГЗК»» від 16.07.2019р

*Площа:* 36,58 га

*Розрахунковий період:* 7 років (до 2026 року)

*Проектні рішення*

Детальним планом передбачено будівництво господарсько-питного водопроводу від точки підключення в районі перетину вул. Дніпровська, Строни та Соборна на північ до с. Дмитрівка та ТОВ «Єристівський ГЗК» крізь промислову зону м. Горішні Плавні.

*Реалізація:* в процесі реалізації

**Детальний план території мікрорайону № 15-А міста Горішні Плавні Кременчуцького району Полтавської області**

*Територія, на яку розроблено містобудівну документацію:* обмежена вулицями Соборна, Добровольського, проспектом Героїв Дніпра та міжквартальним проїздом, мікрорайон №15-А, міста Горішні Плавні Кременчуцького району Полтавської області

*Розробник, рік розроблення:* ФОП Плєскач М.А., 2021

*Дата, назва органу та номер рішення про затвердження:* рішення 15 сесії 8 скликання Горішньоплавнівської міської ради Кременчуцького району Полтавської області «Про затвердження Детального плану території мікрорайону № 15-А міста Горішні Плавні Кременчуцького району Полтавської області» від 14.12.2021р

*Площа:* 32,76 га

*Наявність розділу ІТЗ ЦЗ:* так

*Розрахунковий період:* 1 етап 1-3 роки, 2 етап 3-7 років

*Проектні рішення*

Проектними рішеннями передбачається розташування 9-поверхових секційних житлових будинків, торговельного комплексу, паркувальних майданчиків, льодової арани на 1000 глядацьких місць, магазин промислових товарів, два магазини товарів змішаної торгівлі, мийка автомобілів (5 постів), СТО, автомобільна багаторівнева парковка (300 паркомісць), басейн (100 відвідувачів), вбудований ДНЗ (66 місць).

*Реалізація:* показники на 1 етап не реалізовані

**Детальний план територій, які знаходяться в адміністративних межах села Кияшки Дмитрівської сільської ради міста Горішні Плавні Полтавської області**

*Територія, на яку розроблено містобудівну документацію:* між залізницею Кременчук – Полтава та автодорогою Олександрія – Полтава в південній частині села Кияшки Кременчуцького району Полтавської області

*Розробник, рік розроблення:* Державне підприємство «Український державний науково-дослідний інститут проектування міст «ДІПРОМІСТО» імені Ю.М.Білоконя, 2017

*Дата, назва органу та номер рішення про затвердження:* рішення 13 сесії 7 скликання Дмитрівської сільської ради міста Комсомольська Полтавської області «Про затвердження детального плану території окремих територій, які знаходяться в адміністративних межах села Кияшки Дмитрівської сільської ради міста Горішні Плавні Полтавської області» від 25.04.2017р

*Площа:* 28,8 га

*Наявність розділу ІТЗ ЦЗ:* інформація відсутня

*Розрахунковий період:* 1 етап 3-7 років, 2 етап 10-15 років

*Проектні рішення*

На території села Кияшки, на межі з селом Дмитрівка, в районі розвитку сортувальної залізничної станції та виробничої зони, пропонується розмістити базу світлих нафтопродуктів ТОВ «Біланівський ГЗК», використавши для її обслуговування існуючу під'їзну колію, та розмістити ряд інженерних мереж.

*Реалізація:* показники на 1 етап не реалізовані

Майже вся містобудівна документація розроблена до початку дії постанови Кабінету Міністрів України від 09 червня 2021 року № 632 «Про визначення формату електронних документів комплексного плану просторового розвитку території територіальної громади, генерального плану населеного пункту, детального плану території», тому така документація потребує оновлення та актуалізації. У зв'язку з тим, що майже вся документація розроблялась до створення сучасного адміністративно-територіального устрою (створення Горішньоплавнівської міської територіальної громади), відсутній цілісний зв'язок між населеними пунктами та зонами впливу об'єктів.

Містобудівна документація, яка діє на території громади, розроблена в різні роки відповідно до діючих на той момент нормативно-правових актів з питань містобудівної діяльності та державних будівельних норм. У зв'язку з внесеними змінами до них, необхідне оновлення/внесення змін до документації.

## **РОЗДІЛ 10. «ВИСНОВКИ ЩОДО ДОЦІЛЬНОСТІ ВНЕСЕННЯ ЗМІН ДО МІСТОБУДІВНОЇ ДОКУМЕНТАЦІЇ»**

Містобудівна документація є важливим інструментом у забезпеченні сталого розвитку територій та населених пунктів. Наявна містобудівна документація спрямована на забезпечення економічного зростання, соціальної справедливості та раціонального природокористування, відповідно до визначених Цілей Сталого Розвитку ООН.



Стратегія перспектив розвитку населених пунктів передбачає оптимізацію структури землекористування, екологічні заходи з поліпшення територій населеного пункту. Земля залишається одним із основних ресурсів сталого соціально-економічного розвитку територіальної громади.

Пріоритетним напрямком визначено розвиток соціальної інфраструктури та забезпечення населення житлом в достатньому обсязі і на необхідному рівні комфортності.

Для виявлення найбільш важливих внутрішніх і зовнішніх факторів, що мають значення для розвитку використовується SWOT-аналіз. Він представляє собою ефективний метод ідентифікації внутрішніх сильних і слабких сторін і розпізнавання зовнішніх можливостей і загроз.

SWOT-аналіз Горішньоплавнівської міської територіальної громади Кременчуцького району Полтавської області:

<b>SWOT-аналіз Горішньоплавнівської міської територіальної громади Кременчуцького району Полтавської області</b>	
<p><b>Сильні сторони</b></p> <ul style="list-style-type: none"> <li>- Розташування громади;</li> <li>- Доступ до річок;</li> <li>- Запаси корисних копалин;</li> <li>- Добувна промисловість;</li> <li>- Сільськогосподарська промисловість;</li> <li>- Проходження міжнародної автодороги державного значення М-22;</li> <li>- Рівнинний рельєф;</li> <li>- Наявність туристично-рекреаційного потенціалу;</li> <li>- Наявність осередків концентрації робочих місць;</li> <li>- Наявність закладів професійно-технічної освіти;</li> <li>- Розвинута мережа навчальних закладів;</li> <li>- Розвинута мережа культурних та спортивних закладів;</li> <li>- Лісовкриті території;</li> <li>- Легка промисловість</li> </ul>	<p><b>Слабкі сторони</b></p> <ul style="list-style-type: none"> <li>- Джерела техногенної сейсмічності;</li> <li>- Відвали;</li> <li>- Процеси руйнування берегів річок;</li> <li>- Наявність екологічно небезпечних об'єктів;</li> <li>- Інженерне забезпечення сіл;</li> <li>- Відсутність велосипедної інфраструктури;</li> <li>- Стан доріг;</li> <li>- Слабкий розвиток туристичного бізнесу та туристичної інфраструктури в громаді;</li> <li>- Зanedбаність та руйнація пам'яток історії та археології;</li> <li>- Наявність боліт, заболочених територій та територій з високим вмістом ґрунтових вод;</li> <li>- Стан комунальної інфраструктури;</li> <li>- Низький рівень активності громадян;</li> <li>- Екологічний стан громади;</li> <li>- Зберігання та переробка сміття;</li> <li>- Соціальне забезпечення</li> </ul>
<p><b>Можливості</b></p> <ul style="list-style-type: none"> <li>- Розвиток альтернативної енергетики та впровадження енергоощадних технологій;</li> <li>- Міжнародна технічна допомога;</li> <li>- Реформа децентралізації;</li> <li>- Створення території рекреаційного призначення;</li> </ul>	<p><b>Загрози</b></p> <ul style="list-style-type: none"> <li>- Війна;</li> <li>- Економічна ситуація в країні;</li> <li>- Негативні зміни у національному законодавстві;</li> <li>- Природні явища та техногенні катастрофи;</li> <li>- Погіршення інвестиційного клімату;</li> <li>- Якість автомобільних доріг;</li> <li>- Старіння населення;</li> </ul>

<ul style="list-style-type: none"> <li>- Розвиток фермерського господарства та зростання попиту на сільськогосподарську продукцію;</li> <li>- Впровадження інноваційних технологій в підприємствах;</li> <li>- Реформа законодавства</li> </ul>	<ul style="list-style-type: none"> <li>- Погіршення клімату</li> </ul>
---	--

У результаті проведеного SWOT-аналізу було визначено порівняльні переваги, виклики та ризики, які існують чи можуть існувати в Горішньоплавнівській МТГ.

*Порівняльні переваги* (визначені в результаті аналізу сильних сторін і можливостей):

- Наявність на території громади значних запасів корисних копалин та проходження автодороги державного значення дає можливість забезпечити додатковий розвиток промисловості, залучення іноземних інвестицій та створення нових робочих місць;

- Наявність значної кількості сільськогосподарських територій та сприятливих природно-кліматичних умов для вирощування сільськогосподарської продукції надає потенціал для розвитку аграрної галузі та забезпечення стабільного виробництва продуктів харчування;

- Громада розташована на берегах річок Псел та Дніпро, має розгалужену річкову мережу та заплави, де можна облаштування зони відпочинку, що може приваблювати туристів. Крім того, можливість розвитку зеленого туризму та рекреаційного призначення може забезпечити додаткові доходи для громади.

*Виклики* (визначені в результаті аналізу слабких сторін і можливостей):

- Розвиток альтернативної енергетики та впровадження енергоощадних технологій може зменшити викиди забруднюючих речовин в атмосферному повітрі;

- Розвиток туристичного потенціалу та забезпечення ефективної системи пасажирських перевезень між віддаленими селами може покращити доступність громади та забезпечити розвиток соціально-економічного потенціалу розвитку територій;

- Залучення інвестицій та розвиток партнерських відносин з державними та комерційними організаціями сприятиме покращенню рівня незадовільного стану дорожнього покриття та загалом розвитку інфраструктури в населених пунктах громади.

*Ризики* (визначені в результаті аналізу слабких сторін і загроз):

- Ризик техногенних катастроф, пов'язаних з наявністю екологічно небезпечних об'єктів та штучних техногенних відкладів;

- Технологічний рівень та конкурентоспроможність продукції підприємств можуть погіршуватися через погіршення інвестиційного клімату в Україні;

- Загальне погіршення соціально-економічної ситуації прискорює прогресуючий розвиток тіньового сектору економіки.

З метою забезпечення сталого розвитку території громади, на виконання законів України «Про регулювання містобудівної діяльності», «Про Державний

земельний кадастр», постанови Кабінету Міністрів України від 1 вересня 2021 р. № 926 «Про затвердження Порядку розроблення, оновлення, внесення змін та затвердження містобудівної документації», постанови Кабінету Міністрів України від 09.06.2021 р. № 632 «Про затвердження Порядку визначення формату електронних документів комплексного плану просторового розвитку території територіальної громади, генерального плану населеного пункту, детального плану території», необхідно розробити комплексний план просторового розвитку територіальної громади.

У зв'язку з відсутністю містобудівної документації на деякі населені пункти громади обмежена можливість їх розвитку, тому необхідно розробити генеральні плани для населених пунктів:

1. с. Мотрине;
2. с. Солонці;
3. с. Гора.

Враховуючи те, що більшість містобудівної документації розроблено до 2021 року та у зв'язку зі змінами у чинному законодавстві, необхідно оновлювати або вносити зміни в наявну містобудівну документацію, а саме:

№	Назва містобудівної документації	Оновлення / внесення змін	Обґрунтування
1	Генеральний план міста Горішні Плавні Кременчуцького району Полтавської області	Внесення змін та оновлення	Внесення змін: невідповідність розділу функціонального зонування території сучасному законодавству та змінам, які відбулись з моменту його затвердження. Оновлення: актуалізація картографо-геодезичної основи; перенесення даних щодо містобудівної документації з паперових носіїв у векторну цифрову форму, в тому числі відповідно до вимог містобудівного кадастру; приведення містобудівної документації у відповідність з вимогами законодавства в частині формату зберігання та оброблення даних.
2	Генеральний план сіл Дмитрівка, Кияшки, Кузьменки м. Горішні Плавні Полтавської області	Внесення змін та оновлення	Внесення змін: невідповідність зазначених проектних рішень сучасним потребам розвитку населеного пункту. Оновлення: актуалізація картографо-геодезичної основи; перенесення даних щодо містобудівної документації з паперових носіїв у векторну цифрову форму, в тому числі відповідно до вимог містобудівного кадастру; приведення містобудівної документації у відповідність з вимогами законодавства в частині формату зберігання та оброблення даних.
3	Генеральний план населеного пункту Базалуки Кременчуцького	Оновлення	Оновлення: приведення містобудівної документації у відповідність з вимогами законодавства в частині формату зберігання та оброблення даних.

	району Полтавської області		
4	Генеральний план с. Салівка, с. Карпівка, с. Петрашівка Салівської сільської ради Кременчуцького району Полтавської області План зонування сіл Салівка, Петрашівка та Карпівка Кременчуцького району Полтавської області	Внесення змін та оновлення	Внесення змін: невідповідність зазначених проектних рішень сучасним потребам розвитку населеного пункту та зміна функціонального призначення деяких територій, у зв'язку з відсутністю потреби використання земельних ділянок за призначенням. Оновлення: актуалізація картографо-геодезичної основи; перенесення даних щодо містобудівної документації з паперових носіїв у векторну цифрову форму, в тому числі відповідно до вимог містобудівного кадастру; приведення містобудівної документації у відповідність з вимогами законодавства в частині формату зберігання та оброблення даних
5	Генеральний план частини території села Петрашівка Кременчуцького району Полтавської області	Оновлення	Оновлення: приведення містобудівної документації у відповідність з вимогами законодавства в частині формату зберігання та оброблення даних
6	Генеральний план села Махнівка Кременчуцького району Полтавської області	Оновлення	Оновлення: приведення містобудівної документації у відповідність з вимогами законодавства в частині формату зберігання та оброблення даних
7	Генеральний план с. Григоро-Бригадирівка Григоро-Бригадирівської сільської ради Кобеляцького району Полтавської області	Оновлення	Оновлення: перенесення даних щодо містобудівної документації з паперових носіїв у векторну цифрову форму, в тому числі відповідно до вимог містобудівного кадастру; приведення містобудівної документації у відповідність з вимогами законодавства в частині формату зберігання та оброблення даних
8	Генеральний план с. Солошине Григоро-Бригадирівської сільської ради Кобеляцького району Полтавської області	Оновлення	Оновлення: перенесення даних щодо містобудівної документації з паперових носіїв у векторну цифрову форму, в тому числі відповідно до вимог містобудівного кадастру; приведення містобудівної документації у відповідність з вимогами законодавства в частині формату зберігання та оброблення даних
9	Генеральний план с. Келеберда Кременчуцького району Полтавської області	Оновлення	Оновлення: приведення містобудівної документації у відповідність з вимогами законодавства в частині формату зберігання та оброблення даних

10	Детальний план території за межами Дмитрівської сільської ради м. Горішні Плавні Полтавської області	Внесення змін та оновлення	Внесення змін: невідповідність зазначених проектних рішень сучасним потребам розвитку територій. Оновлення: актуалізація картографо-геодезичної основи; перенесення даних щодо містобудівної документації з паперових носіїв у векторну цифрову форму, в тому числі відповідно до вимог містобудівного кадастру; приведення містобудівної документації у відповідність з вимогами законодавства в частині формату зберігання та оброблення даних.
11	Детальний план території Салівської сільської ради (за межами населених пунктів)	Оновлення	Оновлення: актуалізація картографо-геодезичної основи; перенесення даних щодо містобудівної документації з паперових носіїв у векторну цифрову форму, в тому числі відповідно до вимог містобудівного кадастру; приведення містобудівної документації у відповідність з вимогами законодавства в частині формату зберігання та оброблення даних
12	Детальний план території перспективної житлової забудови мікрорайону Низи міста Комсомольська в межах вулиць Перспективна, Чекаліна, Дніпровська	Оновлення	Оновлення: перенесення даних щодо містобудівної документації з паперових носіїв у векторну цифрову форму, в тому числі відповідно до вимог містобудівного кадастру; приведення містобудівної документації у відповідність з вимогами законодавства в частині формату зберігання та оброблення даних.
13	Детальний план території мікрорайону №13 м. Горішні Плавні	Оновлення	Оновлення: перенесення даних щодо містобудівної документації з паперових носіїв у векторну цифрову форму, в тому числі відповідно до вимог містобудівного кадастру; приведення містобудівної документації у відповідність з вимогами законодавства в частині формату зберігання та оброблення даних.
14	Детальний план території «Система зовнішнього господарсько-питного водопостачання ТОВ «Єрстівський ГЗК»	Оновлення	Оновлення: перенесення даних щодо містобудівної документації з паперових носіїв у векторну цифрову форму, в тому числі відповідно до вимог містобудівного кадастру; приведення містобудівної документації у відповідність з вимогами законодавства в частині формату зберігання та оброблення даних.
15	Детальний план території мікрорайону № 15-А міста Горішні	Оновлення	Оновлення: приведення містобудівної документації у відповідність з вимогами

	Плавні Кременчуцького району Полтавської області		законодавства в частині формату зберігання та оброблення даних.
<b>16</b>	Детальний план територій, які знаходяться в адміністративних межах села Кияшки Дмитрівської сільської ради міста Горішні Плавні Полтавської області	Оновлення	Оновлення: перенесення даних щодо містобудівної документації з паперових носіїв у векторну цифрову форму, в тому числі відповідно до вимог містобудівного кадастру; приведення містобудівної документації у відповідність з вимогами законодавства в частині формату зберігання та оброблення даних.

## ВИКОРИСТАНІ ДЖЕРЕЛА

1. Регіональна схема формування екологічної мережі Полтавської області, 2021 р
2. Довідка про стан забруднення атмосферного повітря міста Горішні Плавні за 2023 рік, Лабораторія спостережень за забрудненням атмосферного повітря;
3. Звіт за результатами дослідження впливу полігону ТПВ КП "СПЕЦЕКО" на стан довкілля за 2023 рік ТОВ «Центр практичної екології»
4. Аналітичний портал Полтавщини [Режим доступу] <https://appova-geoga.hub.arcgis.com/apps/75aa776766554944b40e39819f600316/explore>
5. Довідки Департаменту Житлово-комунального господарства Горішньоплавнівської міської ради Кременчуцького району Полтавської області
6. Довідка Комунального господарства «Виробниче управління водопровідно-каналізаційного господарства» Горішньоплавнівської міської ради Кременчуцького району Полтавської області
7. Довідка Комунального виробничого підприємства «Теплоерного» м. Горішні Плавні»
8. Довідки Департаменту економічного розвитку та ресурсів виконавчого комітету Горішньоплавнівської міської ради Кременчуцького району Полтавської області
9. Програма економічного і соціального розвитку Горішньоплавнівської міської територіальної громади на 2024 рік

## ДОДАТОК 1 ТЕХНІКО-ЕКОНОМІЧНІ ПОКАЗНИКИ МІСТОБУДІВНОЇ ДОКУМЕНТАЦІЇ

### Генеральний план міста Горішні Плавні Кременчуцького району Полтавської області

Назва розділу	Показник 2019	Показник на розрахунковий період (2041)	Показник станом на 2023
Населення	51,22 тис.осіб	55,0 тис.осіб	47,686
Територія	11096,8 га	11096,8 га	11096 га
Житлової забудови	364,0 га	402,77 га	Дані відсутні
Громадської	91,8 га	107,12 га	Дані відсутні
Виробничої	5983 га	6007,25 га	Дані відсутні
Комунальної (інженерних споруд, ринків, інших)	27,0 га	29,84 га	Дані відсутні
Кладовищ	27,2 га	71,64 га	Дані відсутні
Транспортної інфраструктури	245,5 га	290,46 га	Дані відсутні
Ландшафтно-рекреаційної та озелененої	2127,0 га	2128,17 га	Дані відсутні
Водних поверхонь	767,0 га	767,0 га	Змін не відбулося
Інших територій	1441,7	1269,92	Дані відсутні
Житловий фонд	22,84 будинків / квартир	26,69 будинків / квартир	240 багатоквартирних будинків / 21,396 тис. квартир / 1197 садиб
Установи та підприємства обслуговування	-	10 пропозицій	Дані відсутні
Озеленені території загального користування	69,7 га	96 га	Дані відсутні
Вулично-дорожня мережа та транспорт населеного пункту	63.0 км	75,0 км	69,374 км
Інженерна підготовка і захист території	-	7 пропозицій	Дані відсутні



**Генеральний план сіл Дмитрівка, Кияшки, Кузьменки м. Горішні Плавні Полтавської області**

Назва	Показник 2020	Показник на 1 етап (2030)	Показник на 2 етап (2045)		Показник станом на 2023
			При умові відселення населення з частини с. Кияшки	При умові відселення населення з частини с. Кияшки та двох ділянок с. Дмитрівка	
<b>Населення</b>	2350 осіб	3200 осіб	3200 осіб	3200 осіб	Дмитрівка 1531 осіб Кияшки 645 осіб Кузьменки 49 осіб
<b>Територія</b>	1098,7 га	1584,7 га	1584,7 га	1584,7 га	Дмитрівка 647,0943 га Кияшки 268,7607 га Кузьменки 174,8872 га
<b>Житлова забудова</b>	319,81 га		443,41 га	432,61 га	Дані відсутні
<b>Території підприємств та установ обслуговування</b>	18,9 га		24,45 га	27,05 га	Дані відсутні
<b>Площа парків та скверів</b>	0,14 га		27,9 га	27,9 га	Дані відсутні
<b>Вулиці, дороги</b>	50,51 га		105,02 га	103,42 га	Дані відсутні
<b>Культові споруди</b>	0,14 га		0,38 га	0,38 га	Дані відсутні
<b>Кладовища</b>	4,3 га		5,3 га	5,3 га	4,78 га
<b>Виробничі та комунальні території</b>	1,0 га		6,94 га	9,94 га	Дані відсутні
<b>Бази відпочинку</b>	10,8 га		12,7 га	12,7 га	Дані відсутні
<b>Лісові землі</b>	19,5 га		11,2 га	11,2 га	Дані відсутні
<b>Лугопарк</b>	0 га		52,0 га	52,0 га	Дані відсутні
<b>Водні території</b>	7,37 га		8,5 га	8,5 га	1,7324 га (площа паспортизованих об'єктів)
<b>Житловий фонд</b>	1140 будинків / квартир	1487 будинків / квартир	1597 будинків / квартир	1567 будинків / квартир	1229 домогосподарств, у т.ч.: Дмитрівка – 696 Кияшки – 358 Кузьменки -51
<b>Транспорт, вулично-шляхова мережа</b>	13,0 км		17,5 км	17,5 км	Дмитрівка – 17,813 км (у т.ч 3,218 км доріг ДП «Агентство

				місцевих доріг Полтавської області») Кияшки – 10,325 км Кузьменки -2,032 км
<b>Установи та підприємства обслуговування</b>	17 об'єктів	22 об'єкти		Зміни не відбулися
<b>Інженерна підготовка і захист території</b>	-	15 пропозицій		Зміни не відбулися

### Генеральний план населеного пункту Базалуки Кременчуцького району Полтавської області

Назва	Показник 2022	Показник на розрахунковий період (2041)	Показник станом на 2023
<b>Населення</b>	10 осіб	0 осіб	1 особа
<b>Територія в межах населеного пункту</b>	38,65 га	38,65 га	38,65 га
<b>Житлової забудови</b>	14,36 га	0	Дані відсутні
<b>Громадської забудови</b>	0	0	Дані відсутні
<b>Виробничої</b>	0	38,23 га	Дані відсутні
<b>Комунально—складської</b>	0,58 га	0,58 га	Дані відсутні
<b>Транспортної інфраструктури</b>	0,81 га	0,42 га	Дані відсутні
<b>Ландшафтно-рекреаційної та озелененої</b>	10,24 га	0	Дані відсутні
<b>Сільськогосподарських угідь</b>	12,66 га	0	Дані відсутні
<b>Інженерної інфраструктури</b>	0	0	Дані відсутні
<b>Транспортної інфраструктури</b>	0	1,16 га	Дані відсутні
<b>Житловий фонд</b>	4 будинків	0	0
<b>Об'єкти громадського обслуговування</b>	0 га	3 га	0
<b>Вулично-дорожня мережа та транспорт населеного пункту</b>	2,56 км	0,52 км	2,345 км

**Генеральний план с. Салівка, с. Карпівка, с. Петрашівка Салівської сільської ради Кременчуцького району  
Полтавської області**

<b>Назва</b>	<b>Показник 2015</b>	<b>Показник на 1 етап (2025)</b>	<b>Показник станом на 2023</b>
<b>Салівка</b>			
<b>Населення</b>	935 осіб	1200 осіб	894 осіб
<b>Територія в межах населеного пункту</b>	304,37 га	374,7 га	406,4232 га
<b>Житлової забудови</b>	145,5 га	247,3 га	Дані відсутні
<b>Громадської забудови</b>	3,85 га	5,59 га	Дані відсутні
<b>Виробничої</b>	5,24 га	26,34 га	Дані відсутні
<b>Транспортної інфраструктури</b>	30,2 га	41,9 га	Дані відсутні
<b>Ландшафтно-рекреаційної та озелененої</b>	8,9 га	8,9 га	Дані відсутні
<b>Сільськогосподарських угідь</b>	13,6 га	13,4 га	Дані відсутні
<b>Інші території</b>	41,08 га	31,27 га	Дані відсутні
<b>Житловий фонд</b>	495 будинків	870 будинків	490 будинків
<b>Загальна довжина мережі вулиць</b>	15,0 км	29,0 км	18,168 км (у т.ч 3,625 км доріг ДП «Агентство місцевих доріг Полтавської області»)
<b>Інженерна підготовка та захист території</b>		10 пропозицій	Зміни не відбулися
<b>Карпівка</b>			
<b>Населення</b>	118 осіб	130 осіб	76 осіб
<b>Територія в межах населеного пункту</b>	49 га	103,45 га	97,02 га
<b>Житлової забудови</b>	31 га	34,8 га	Дані відсутні
<b>Громадської забудови</b>	0,3 га	0,78 га	Дані відсутні
<b>Транспортної інфраструктури</b>	2,1 га	2,1 га	Дані відсутні
<b>Сільськогосподарських угідь</b>	3,0 га	32,0 га	Дані відсутні
<b>Комунальні території</b>	0	2,53 га	Дані відсутні
<b>Водні поверхні</b>	0,88 га	0,88 га	Дані відсутні
<b>Інші території</b>	11,72 га	30,36 га	Дані відсутні
<b>Житловий фонд</b>	67 будинків	80 будинків	79 будинків

Загальна довжина мережі вулиць	3,8 км	6,8 км	1,955 км (у т.ч 1,480 км доріг ДП «Агентство місцевих доріг Полтавської області»)
<b>Петрашівка</b>			
Населення	96 осіб	45 осіб	76 осіб
Територія в межах населеного пункту	106,9 га	72,2 га	104,7356 га
Житлової забудови	36,3 га	21,0 га	Дані відсутні
Громадської забудови	0	0,05 га	Дані відсутні
Транспортної інфраструктури	2,11 га	1,1 га	Дані відсутні
Ландшафтно-рекреаційної та озелененої	0,31 га	0,31 га	Дані відсутні
Сільськогосподарських угідь	1,08 га	0	Дані відсутні
Інші території	67,1 га	49,74 га	Дані відсутні
Житловий фонд	66 будинків	31 будинків	65 будинків
Загальна довжина мережі вулиць	1,5 км	1,5 км	5,765 км

### Генеральний план частини території села Петрашівка Кременчуцького району Полтавської області

Назва	Показник 2020	Показник на розрахунковий період (2035)	Показник станом на 2023
Населення	37 осіб	0	76 осіб
Територія в межах населеного пункту	32,53 га	32,53 га	104,7356 га (всього населеного пункту)
Житлової забудови	6,07 га	0	Дані відсутні
Промислових підприємств	0	18,57 га	Зміни не відбулися
Комунальні	0,25 га	0,16 га	Дані відсутні
Інженерної інфраструктури	0	0	Дані відсутні
Транспортної інфраструктури	1,56 га	1,15 га	Дані відсутні
Ландшафтно-рекреаційні та озеленені	0,6 га	9,97 га	Дані відсутні
Сільськогосподарські угіддя	23,98 га	2,68 га	Дані відсутні
Житловий фонд	37 садиб	0	65 садиб
Вулично-дорожня мережа	2,54 км	0,64 км	5,765 км

### Генеральний план села Махнівка Кременчуцького району Полтавської області

Назва	Показник 2020	Показник на розрахунковий період (2035)	Показник станом на 2023
Населення	21 особа	0	21 особа
Територія в межах населеного пункту	46,1 га	46,1 га	46,094 га
Житлової забудови	6,1483	0	Дані відсутні
Промислових підприємств	0	46,1	Зміни не відбулися
Комунальні	0,3 га	0	Дані відсутні
Інженерної інфраструктури	0,0025 га	0	Дані відсутні
Транспортної інфраструктури	1,1780 га	0	Дані відсутні
Ландшафтно-рекреаційні та озеленені	3,1010 га	0	Дані відсутні
Сільськогосподарські угіддя	35,3702 га	0	Дані відсутні
Житловий фонд	28 садіб	0	17 садіб
Вулично-дорожня мережа	1,970 км	0	3,64 км

*Реалізація:* в процесі реалізації

### Генеральний план с. Григоро-Бригадирівка Григоро-Бригадирівської сільської ради Кобеляцького району Полтавської області

Назва	Показник 2018	Показник на розрахунковий період (2038)	Показник станом на 2023
Населення	530 осіб	1607 осіб	462 осіб
Територія в межах населеного пункту	365,3 га	850,0 га	843,7743 га
Житлової забудови	56,13 га	126,13 га	Дані відсутні
Громадської забудови	4,3 га	8,56 га	Дані відсутні
Виробничої	5,3 га	24,32 га	Дані відсутні
Комунально-складської	2,0 га (2,04 га за межами)	5,722 га	Дані відсутні
Транспортної інфраструктури	9,08	11,32	Дані відсутні
Ландшафтно-рекреаційної та озелененої	109,27 га	285,26 га	Дані відсутні
Водних поверхонь	0	10,22 га	142,192 га (площа паспортизованих об'єктів)
Сільськогосподарських угідь	179,22 га	378,46 га	Дані відсутні

<b>Житловий фонд</b>	229 квартир	588 квартир	324 квартири (орієнтовно)
<b>Об'єкти громадського обслуговування</b>	8 об'єктів	11 об'єктів	Зміни не відбулися
<b>Вулично-дорожня мережа</b>	18,16 км	22,64 км	18,220 км (у т.ч 2,070 км доріг ДП «Агентство місцевих доріг Полтавської області»)
<b>Інженерна підготовка та захист території</b>		1 пропозиція	Дані відсутні

**Генеральний план с. Солошине Григоро-Бригадирівської сільської ради Кобеляцького району Полтавської області**

<b>Назва</b>	<b>Показник 2018</b>	<b>Показник на розрахунковий період (2038)</b>	<b>Показник станом на 2023</b>
<b>Населення</b>	700 осіб	1258 осіб	537 осіб
<b>Територія в межах населеного пункту</b>	477,2 га	810,7 га	810,7941 га
<b>Житлової забудови</b>	97,67	155,35	Дані відсутні
<b>Громадської забудови</b>	2,5 га	2,93 га	Зміни не відбулися
<b>Виробничої</b>	8,7 га	24,29 га	Дані відсутні
<b>Комунально—складської</b>	2,8 га	2,8 га	Дані відсутні
<b>Транспортної інфраструктури</b>	8,4 га	12,21 га	Дані відсутні
<b>Ландшафтно-рекреаційної та озелененої</b>	114,64 га	165,02 га	Дані відсутні
<b>Сільськогосподарських угідь</b>	242,49 га	438,88 га	Дані відсутні
<b>Житловий фонд</b>	345 квартир	534 квартир	358 садіб орієнтовно
<b>Об'єкти громадського обслуговування</b>	7 об'єктів	9 об'єктів	Зміни не відбулися
<b>Вулично-дорожня мережа</b>	16,83 км	24,42 км	13,360 км (у т.ч 1,890 км доріг ДП «Агентство місцевих доріг Полтавської області»)
<b>Інженерна підготовка та захист території</b>		1 пропозиція	Дані відсутні

### Генеральний план с. Келеберда Кременчуцького району Полтавської області

Назва	Показник 2018	Показник на розрахунковий період (2028)	Показник станом на 2023
Територія в межах населеного пункту	93,67 га	102,78 га	102,7865 га
Населення	399 осіб	1258 осіб	345 осіб
Житловий фонд	277 садиб	293 садиб	306 садиб орієнтовно
Об'єкти громадського обслуговування	7 об'єктів	16 об'єктів	Зміни не відбулися
Ландшафтно-рекреаційні та озеленені	0 га	18 га	1,8 га
Природно-заповідного фонду	1,91 га	14,6 га	5 га
Транспортної інфраструктури	5,3 га	5,8 га	Зміни не відбулися
Довжина вулиць і доріг	7 км	7 км	9,060 км (у т.ч 2,600 км доріг ДП «Агентство місцевих доріг Полтавської області»)
Інженерна підготовка та захист території		4 пропозиції	Дані відсутні

### Детальний план території за межами Дмитрівської сільської ради м. Горішні Плавні Полтавської області

Назва	Показник 2018	Показник на 1 етап (2025)	Показник на 2 етап (2038)	Показник станом на 2023
Територія сільської ради поза межами населених пунктів	5092,3 га	4707,5 га	4707,5 га	Орієнтовно 4798 га
Промислові підприємства	1196,1 га	2301,3 га	2706,3 га	Дані відсутні
Сільськогосподарських підприємств	721,9 га	0 га	0 га	Дані відсутні
Підприємства та організації транспорту	197,2 га	230,6 га	253,8 га	Зміни не відбулися
Вулично-дорожня мережа		10 пропозицій		Зміни не відбулися
Інженерне забезпечення		10 пропозицій		Зміни не відбулися
Водні поверхні	54,5 га	47,3 га	47,3 га	Дані відсутні
Лісові насадження (зелені насадження)	453,0 га	368,1 га	319,8 га	450 га (ДП «Кременчуцьке лісове господарство»)
Заболочені території	327,6 га	305,9 га	228,8 га	Дані відсутні
Рілля	1348,5 га	966,8 га	765,2 га	Дані відсутні
Луки	773,5 га	470,5 га	369,3 га	Дані відсутні

Кладовища	1,4 га	17,0 га	17,0 га	Зміни не відбулися
Інші території	18,6 га	0 га	0 га	Дані відсутні
Інженерна підготовка та захист території. Гідротехнічні заходи		12 пропозицій		Зміни не відбулися

### Детальний план території Салівської сільської ради (за межами населених пунктів)

Назва	Показник 2014	Показник на 1 етап (2021)	Показник на 2 етап (2034)	Показник станом на 2023
Територія сільської ради поза межами населених пунктів	3038,15 га	3106,71 га	3106,71 га	Входить в межі старостинського округу
Господарчий двір	14 га	0 га	0 га	0 га
Вулично-дорожня мережа		3 пропозиції		Зміни не відбулися
Територія перспективного автодорожнього сервісу та логістики	0 га	5,1 га	5,1 га	0 га
Водні поверхні	155,57 га	122,08 га	122,08 га	Зміни не відбулися
Озеленені території	124,01 га	53,72 га	53,72 га	Дані відсутні
Лісові насадження	252,41 га	237,02 га	234,02 га	Дані відсутні
Заболочені території	154,72 га	128,52 га	128,52 га	Дані відсутні
Рілля	1611,06 га	1373,16 га	1373,16 га	Дані відсутні
Луки	692,4 га	467,0 га	467,0 га	Дані відсутні
Інші території (очерет, чагарники, інші)	13,52 га	7,29 га	7,29 га	Дані відсутні
Хвостосховище	0 га	655,1 га	655,1 га	0 га
Територія перспективної дамби та відвідного каналу	0	5,1 га	5,1 га	0 га
Інженерне забезпечення		4 пропозиції		Зміни не відбулися
Інженерна підготовка та захист території		11 пропозицій		Зміни не відбулися



**Детальний план території перспективної житлової забудови мікрорайону Низи міста Комсомольська в межах вулиць Перспективна, Чекаліна, Дніпровська**

<b>Назва</b>	<b>Показник 2015</b>	<b>Показник на 1 етап (2018)</b>	<b>Показник станом на 2023</b>
<b>Територія у межах проекту у тому числі:</b>	15,2468 га	15,2468 га	15,2681 га *
- житлова забудова у тому числі:	9,3530 га	9,3530 га	9,27 га *
- ділянки установ та підприємств обслуговування (крім підприємств і установ мікрорайонного значення)	0,5378 га	0,5378 га	0,5255 га *
- зелені насадження (крім зелених насаджень мікрорайонного значення)	0,3531 га	0,3531 га	0,35 га *
- вулиці і проїзди (крім вулиць мікрорайонного значення)	2,5673 га	2,5673 га	2,5774 га *
Території (ділянки) забудови іншого призначення (ділової, виробничої, комунально-складської, курортної, оздоровчої тощо)	0,0294 га	0,0294 га	0,0294 га *
- інші території	2,5673 га	2,5673 га	2,5158 га *
<b>Населення</b>	0	0,24 тис. осіб	Неможливо визначити
<b>Житловий фонд</b>	0	100 будинків	0 (отриманих будівельних паспортів - 8)
<b>Установи та підприємства обслуговування</b>	0	1 пропозиція	0
<b>Вулично-дорожня мережа</b>		4,7 км	1,096 км ґрунтової дороги
<b>Інженерне забезпечення</b>	0	2 пропозиції	0
<b>Благоустрій та озеленення</b>	0	1 пропозиція	0

\* відповідно до рішення 38 сесії 7 скликання Горішньоплавнівської міської ради Полтавської області «Про затвердження технічної документації із землеустрою щодо інвентаризації земель комунальної власності Горішньоплавнівської міської ради Полтавської області частини території перспективної житлової забудови мікрорайону Низи міста Горішні Плавні в межах вулиць Перспективна, Чекаліна, Дніпровська» від 16.10.2018 р.

**Детальний план території мікрорайону №13**

<b>Назва</b>	<b>Показник 2020</b>	<b>Показник на 1 етап (2027)</b>	<b>Показник на 2 етап (2040)</b>	<b>Показник станом на 2023</b>
<b>Території загальноміського значення, всього в тому числі:</b>	24,0 га	21,0 га	17,44 га	Дані відсутні

<b>торговий комплекс</b>	3,27 га	3,27 га	2,28 га	3,3468 га *
<b>культова споруда</b>	0,27 га	0,27 га	0,27 га	0,2722 га *
<b>автосалон</b>	-	0,42 га	0,42 га	Сформована земельна ділянка площею 0,3888 га, об'єкт відсутній
<b>автостоянка</b>	1,12 га	1,12 га	1,12 га	1,05 га *
<b>санітарно-захисні зелені насадження</b>	-	0,57 га	0,57 га	Дані відсутні
<b>вулиці (проспект Героїв Дніпра, вул. Конституції, вул. Першопрохідників, вул. Проектна-1) в червоних лініях</b>	1,49 га (проїзна частина)	5,86 га	6,17 га	Дані відсутні
<b>тротуари між торговим комплексом і проспектом Героїв Дніпра</b>	0,71 га	0,71 га	0,38 га	Зміни не відбулися
<b>озеленені території загального користування (між вул. Конституції і затокою Барбара)</b>	-	-	6,23 га	Зміни не відбулися
<b>Вода</b>	1,41 га	1,41 га	0	Зміни не відбулися
<b>Території мікрорайонного значення, всього в тому числі:</b>	-	3,0 га	6,56 га	Дані відсутні
<b>територія під житловими будинками</b>	-	0,7 га	1,39 га	1,2933 га *
<b>навчальний дошкільний заклад</b>	-	-	0,66 га	0
<b>проїзди і під'їзди до будинків</b>	-	0,6 га	1,3 га	Дані відсутні
<b>спортивні майданчики</b>	-	0,25 га	0,25 га	Дані відсутні
<b>майданчики для ігор дітей, відпочинку дорослого населення, збирання побутових відходів, тимчасової стоянки велосипедів та автомобілів*</b>	-	0,97 га	0,97 га	Дані відсутні
<b>озеленені території мікрорайонного значення</b>	-	0,48 га	1,99 га	Дані відсутні

Житловий фонд	0	6 будинків	10 будинки	2 об'єкти в процесі будівництва
Установи та підприємства обслуговування	3 об'єкти	9 пропозицій		Зміни не відбулися
Вулично -дорожня мережа	1,5 км	1,5 км	2 км	0,830 км
Інженерна підготовка та благоустрій		7 пропозицій		Зміни не відбулися

\* відповідно до рішення 8 сесії 8 скликання Горішньоплавнівської міської ради Кременчуцького району Полтавської області «Про затвердження технічної документації із землеустрою щодо інвентаризації земель 13-го мікрорайону міста Горішні Плавні» від 20.04.2021 р.

### Детальний план території «Система зовнішнього господарсько-питного водопостачання ТОВ «Єристівський ГЗК»

Назва	Показник 2018	Показник на розрахунковий термін (2026)	Показник станом на 2023
Господарсько-питний водопровід	0 об'єктів	1 об'єкт	0 об'єктів
Протяжність вулично-дорожньої мережі	9,87 км	10,9 км	Дані відсутні
Територія забудови, що потребує заходів з інженерної підготовки з різних причин	-	1,53 га	Дані відсутні

### Детальний план території мікрорайону № 15-А міста Горішні Плавні Кременчуцького району Полтавської області

Назва	Показник 2021	Показник на 1 етап (2024)	Показник на 2 етап (2028)	Показник станом на 2023
Територія у межах проекту, у тому числі:	32,76 га	32,76 га	32,76 га	28,8711 га*
Житлова забудова	2,86 га	3,154 га	3,154 га	11,6394 га *
Ділянки установ та підприємств обслуговування	0,89	1,91	2,8	3,5657 га *
Зелені насадження	22,304	18,34	18,34	Дані відсутні
Вулиці і площі (крім вулиць мікрорайонного значення)	1,526	1,9615	1,9615	Дані відсутні
Населення	3288 осіб	4020 осіб	4020 осіб	Дані відсутні

<b>Житловий фонд</b>	78160 м2 загальної площі	95240 м2 загальної площі	95240 м2 загальної площі	8 багатоквартирних будинків та 16 садиб
<b>Установи та підприємства обслуговування</b>	3 об'єкти	10 пропозицій		Зміни не відбулися
<b>Вулично-дорожня мережа та міський пасажирський транспорт</b>	2 об'єкти	2 пропозиції		Зміни не відбулися

\* відповідно до рішення 35 сесії 8 скликання Горішньоплавнівської міської ради Кременчуцького району Полтавської області «Про затвердження технічної документації із землеустрою щодо інвентаризації земель території мікрорайону № 15-А міста Горішні Плавні» від 15.08.2023 р.

### Детальний план територій, які знаходяться в адміністративних межах села Кияшки Дмитрівської сільської ради міста Горішні Плавні Полтавської області

Назва	Показник 2017	Показник на 1 етап (2024)	Показник на 2 етап (2032)	Показник станом на 2023
<b>Населення</b>	9 осіб	0 осіб	0 осіб	Неможливо визначити
<b>Садібна забудова</b>	0,6 га	0 га	0 га	Зміни не відбулися
<b>Промислових підприємств</b>	3,4 га	3,4 га	3,4 га	Зміни не відбулися
<b>Комунально-складські</b>	2,6 га	3,8 га	3,8 га	Зміни не відбулися
<b>Об'єктів транспорту</b>	0,2 га	0,2 га	0,2 га	Зміни не відбулися
<b>Вулиці та проїзди з твердим покриттям</b>	2,2 га	3,1 га	3,1 га	Зміни не відбулися
<b>Залізниця</b>	4,1 га	4,1 га	4,1 га	Колія на земельній ділянці площею 0,2677 га
<b>Городи</b>	0,1 га	0 га	0 га	Дані відсутні
<b>Луки</b>	14,5 га	0 га	0 га	Дані відсутні
<b>Зелені насадження</b>	0,7 га	4,3 га	4,3 га	Дані відсутні
<b>Болота</b>	0,4 га	0 га	0 га	Дані відсутні
<b>Санітарно-захисні зелені насадження</b>	0 га	9,8 га	9,8 га	Дані відсутні
<b>Об'єкти громадського призначення</b>	0 га	0,1 га	0,1 га	Дані відсутні
<b>Установи та підприємства обслуговування</b>	0 об'єктів	1 пропозиція		Дані відсутні
<b>Транспорт</b>		3 пропозиції		Дані відсутні

**ПРОТОКОЛ**  
**громадських слухань щодо врахування громадських інтересів**  
**під час розроблення проєкту аналітичного звіту містобудівного**  
**моніторингу**  
**Горішньоплавнівської міської територіальної громади Кременчуцького**  
**району Полтавської області за 2023 рік**

13 грудня 2024  
13-30

м. Горішні Плавні  
Мала зала міськвиконкому

Головуючий на громадських слуханнях: Шкопотко Михайло - начальник  
Управління містобудування та земельних відносин Горішньоплавнівської  
міської ради Кременчуцького району Полтавської області  
Кількість учасників громадських слухань – 8 чол.

**ПОРЯДОК ДЕННИЙ**

Громадські слухання щодо врахування громадських інтересів під час  
розроблення проєкту аналітичного звіту містобудівного моніторингу  
Горішньоплавнівської міської територіальної громади Кременчуцького району  
Полтавської області за 2023 рік

**ХІД ЗАСІДАННЯ**

**СЛУХАЛИ:**

Шкопотка М.

Доброго дня! Починаємо засідання громадських слухань!

На порядку денному у нас проєкт аналітичного звіту за результатами  
містобудівного моніторингу територій населених пунктів Горішньоплавнівської  
міської територіальної громади Кременчуцького району Полтавської області за  
2023 рік.

У разі повітряної тривоги громадські слухання будуть призупинені та  
продовжаться одразу після її закінчення.

Якщо під час громадських слухань у учасників виникнуть пропозиції або  
зауваження, їх можна повідомити в усній або в письмовій формі. Всі пропозиції,  
які виникнуть під час засідання, будуть внесені в протокол громадських слухань.

Проєкт аналітичного звіту містобудівного моніторингу за 2023 рік  
підготовлений Управлінням містобудування та земельних відносин  
Горішньоплавнівської міської ради Кременчуцького району Полтавської  
області.

Інформування громадськості щодо початку підготовки аналітичного звіту  
проведено шляхом опублікування повідомлення на офіційному вебсайті міської  
ради 06 серпня 2024 року.

Прийом пропозицій громадськості проведено в період з 07 до 23 серпня 2024 р. Пропозицій від громадськості щодо необхідності здійснення моніторингу окремих об'єктів містобудування не надходило.

Громадські обговорення проєкту аналітичного звіту проводяться з 04 до 18 грудня 2024 року. Станом на сьогоднішній день пропозицій або зауважень не надходило.

Нами було визначено об'єкти містобудівного моніторингу, а саме: діючу містобудівну документацію, розроблену на території Горішньоплавнівської міської територіальної громади.

Перелік містобудівної документації, щодо якої проводиться моніторинг:

Генеральні плани:

1. Генеральний план міста Горішні Плавні Кременчуцького району Полтавської області;
2. Генеральний план сіл Дмитрівка, Кияшки, Кузьменки м. Горішні Плавні Полтавської області;
3. Генеральний план населеного пункту Базалуки Кременчуцького району Полтавської області;
4. Генеральний план с. Салівка, с. Карпівка, с. Петрашівка Салівської сільської ради Кременчуцького району Полтавської області;
5. Генеральний план частини території села Петрашівка Кременчуцького району Полтавської області;
6. Генеральний план села Махнівка Кременчуцького району Полтавської області;
7. Генеральний план с. Григоро-Бригадирівка Григоро-Бригадирівської сільської ради Кобеляцького району Полтавської області;
8. Генеральний план с. Солошине Григоро-Бригадирівської сільської ради Кобеляцького району Полтавської області;
9. Генеральний план с. Келеберда Кременчуцького району Полтавської області;

Детальні плани територій:

1. Детальний план території за межами Дмитрівської сільської ради м. Горішні Плавні Полтавської області;
2. Детальний план території Салівської сільської ради (за межами населених пунктів);
3. Детальний план території перспективної житлової забудови мікрорайону Низи міста Комсомольська в межах вулиць Перспективна, Чекаліна, Дніпровська;
4. Детальний план території мікрорайону №13;
5. Детальний план території «Система зовнішнього господарсько-питного водопостачання ТОВ «Єриствський ГЗК»;
6. Детальний план території мікрорайону № 15-А міста Горішні Плавні Кременчуцького району Полтавської області;
7. Детальний план територій, які знаходяться в адміністративних межах села Кияшки Дмитрівської сільської ради міста Горішні Плавні Полтавської області.

Для надання більш детальної інформації надаю слово Неміровій Юлії.

СЛУХАЛИ:

Немірову Ю.

За результатами аналітичного звіту містобудівного моніторингу визначено наступне.

Проаналізувавши існуючий стан топографічної основи наявної на території громади, необхідно:

- здійснити топографічне знімання сіл Карпівка, Петрашівка, Махнівка, Мотрине Кременчуцького району Полтавської області у масштабі 1:2000;
- оновити знімання територій міста Горішні Плавні, сіл Дмитрівка, Кияшки, Кузьменки, Гора, Солонці, Григоро-Бригадирівка та Солошине Кременчуцького району Полтавської області у масштабі 1:2000;
- оновити знімання території міста Горішні Плавні Кременчуцького району Полтавської області (територія багатоквартирної забудови) в у масштабі 1:500.

Екологічний стан громади суттєво не змінився. Також, результати спостережень за 2023 рік свідчать, що загальний рівень забруднення міста Горішні Плавні за індексом забруднення характеризувався як низький.

У динаміці функціонального використання території можна виділити тенденцію зростання житлової забудови у місті Горішні Плавні, розвиток промисловості у Дмитрівському старостинському окрузі та розвиток рибного господарства і промисловості у Східному старостинському окрузі.

За результатами містобудівного моніторингу 2023 рік було видано 23 містобудівні умови та 17 будівельних паспортів. На підключення до мереж на водопостачання та водовідведення на території громади було надано 34 технічних умов. Також було подано 14 декларацій про готовність до експлуатації об'єкта з незначними наслідками, 13 декларацій про готовність до експлуатації об'єкта, будівництво якого здійснено на підставі будівельного паспорта, 1 декларація про початок будівельних робіт та 23 декларації про готовність об'єкта до експлуатації об'єкта за амністією.

Розрахункова чисельність наявного населення територіальної громади станом на 1 січня 2024 року складала 52 597 осіб. Чисельність внутрішньо переміщених осіб станом на 01.01.2024 по територіальній громаді складала 9 012 осіб. Загальне скорочення населення станом на 01.01.2024 у порівнянні зі станом на 01.01.2023 складало 1 105 осіб (розрахунково).

Внаслідок повномасштабної збройної агресії російської федерації проти України, особливості демографічної ситуації, загальноекономічної і соціальної сфери вплинули на формування трудових ресурсів, ринку праці і зайнятості населення, в зв'язку з чим спостерігається зменшення кількості працюючих у промисловості, транспорті, будівництві, одночасно зростає чисельність зайнятих в сфері обслуговування населення. Спостерігається також збільшення кількості безробітних.

Значна роль у економічному житті міста належить підприємствам групи компаній Ferrexpo (ПрАТ «Полтавський гірничо-збагачувальний комбінат», ТОВ «Єрствівський гірничо-збагачувальний комбінат», ТОВ «Біланівський

гірничо-збагачувальний комбінат»), обсяги реалізованої промислової продукції яких становлять 95,5% від загального обсягу реалізації всіх підприємств міста. Питома вага надходжень до місцевого бюджету від діяльності малого бізнесу (фізичних осіб) у загальній сумі податкових надходжень до бюджету (загальний фонд) за 2023 рік приблизно складає 7,5%.

Горішньоплавнівська міська територіальна громада відноситься до Кременчуцького району Полтавської області та межує з громади Кременчуцького району, громадою Полтавського району Полтавської області, з Кіровоградською областю та Дніпропетровською областю.

У місті працюють перевізники, які мають сучасний автопарк, всі автобуси яких пристосовані до перевезення осіб з інвалідністю, та мають двигуни з екологічним стандартом не нижче ЄВРО – 2, що в свою чергу позитивно впливає на екологічний стан територіальної громади.

Газопостачання громади здійснюється приватним акціонерним товариством «Кременчукгаз» та акціонерним товариством «Полтавагаз». В середньому забезпеченість газопостачанням громади складає більше 50 відсотків.

Теплопостачання міста Горішні Плавні здійснює комунальне виробниче підприємство «Теплоенерго м. Горішні Плавні», забезпечує теплом багатоквартирну частину міста.

Обігрів інших житлових будинків на території громади здійснюється за допомогою індивідуального опалення або двоконтурних котлів.

Водопостачання та водовідведення на території міста здійснює комунальне підприємство «Виробниче управління водопровідно-каналізаційного господарства» Горішньоплавнівської міської ради. Багатоквартирні мікрорайони міста послугами забезпечено повністю. Мікрорайони Золотнишине і Піддубне – водопостачанням на 23% та водовідведенням на 9%. Невеликий відсоток забезпеченості території зумовлене тим, що це садибна забудова і мешканці віддають перевагу індивідуальному (автономному) водопостачанню (свердловина).

У Дмитрівському старостинському окрузі (села Дмитрівка, Кияшки, Кузьменки, Солонці, Гора, Базалуки) відсутнє централізоване водопостачання і водовідведення. Мешканці сіл користуються індивідуальними свердловинами та вигрібними ямами. Забезпечується підвезення питної води.

У Східному старостинському окрузі села Келеберда та Салівка (та частково Петрашівка) забезпечуються централізованим водопостачанням Келебердянським комунальним господарством та Салівським комунальним підприємством «Комунальний сервіс» відповідно.

Водопостачання частини житлових будинків у с. Салівка виконується за допомогою 2 свердловин. Користується водопроводом 40% домогосподарств. Водопостачання частини домогосподарств с. Келеберда здійснюється централізовано від свердловини без додаткової системи доочищення і охоплює 51% домогосподарств.

На території села Солошине водопостачання забезпечується госпрозрахунковим комунальним підприємством «Переволочанське» Кобеляцької міської ради. Користується водопроводом 68% домогосподарств.



У с. Григоро-Бригадирівка наявна 1 артезіанська свердловина та водонапірна башта. У с. Мотрине функціонує 1 артезіанська свердловина.

Каналізування багатоквартирних мікрорайонів м. Горішні Плавні забезпечено повністю. Мікрорайони садибної забудови – на 9%. Каналізування в інших населених пунктах громади відбувається за рахунок індивідуальних септиків та вигрібних ям.

Мережі енергопостачання добре розвинуті та забезпечують електроенергією всю громаду.

Вивезення твердих і рідких побутових відходів в мікрорайонах садибної забудови м. Горішні Плавні та в старостинських округах виконує комунальне підприємство «СпецЕко».

Розвиток транспортної інфраструктури, а саме об'єктів автомобільного транспорту, в тому числі вулично-дорожньої мережі у 2023 році не здійснювався.

На території Горішньоплавнівської громади розташовується 250 багатоквартирних будинків.

Заклади освіти у повному обсязі забезпечують запити мешканців територіальної громади.

У 2023 році всіма видами фізкультурно-оздоровчої та спортивної роботи у територіальній громаді охоплено близько 22% населення громади.

Територіальна громада повністю забезпечена громадськими та медичними закладами для покриття всіх потреб населення.

Також тривають роботи по забезпеченню доступності міського середовища, об'єктів громадського та житлового призначення, що експлуатуються. Під час будівництва, капітальних ремонтів, реконструкцій об'єктів благоустрою враховуються державні будівельні норми України (інклюзивність будівель і споруд).

Середній рівень автомобілізації громади складає приблизно 200 автомобілів на 1000 жителів.

Проаналізувавши містобудівну документацію громади інформуємо, що станом на 2023 рік розроблено 9 генеральних планів та 10 детальних планів територій. Проте 3 детальні плани затверджені у 2023 році, тому не підлягають містобудівному моніторингу.

В процесі реалізації проектних рішень містобудівної документації знаходяться:

- Генеральний план міста Горішні Плавні Кременчуцького району Полтавської області;

- Генеральний план сіл Дмитрівка, Кияшки, Кузьменки м. Горішні Плавні Полтавської області;

- Генеральний план населеного пункту Базалуки Кременчуцького району Полтавської області;

- Генеральний план с. Салівка, с. Карпівка, с. Петрашівка Салівської сільської ради Кременчуцького району Полтавської області;

- Генеральний план частини території села Петрашівка Кременчуцького району Полтавської області;

- Генеральний план села Махнівка Кременчуцького району Полтавської області;

- Генеральний план с. Григоро-Бригадирівка Григоро-Бригадирівської сільської ради Кобеляцького району Полтавської області;
- Генеральний план с. Солошине Григоро-Бригадирівської сільської ради Кобеляцького району Полтавської області;
- Генеральний план с. Келеберда Кременчуцького району Полтавської області;
- Детальний план території за межами Дмитрівської сільської ради м. Горішні Плавні Полтавської області;
- Детальний план території мікрорайону №13 м. Горішні Плавні;
- Детальний план території «Система зовнішнього господарсько-питного водопостачання ТОВ «Єристівський ГЗК».

Проектні показники, які на 1 етап не реалізовані:

- Детальний план території Салівської сільської ради (за межами населених пунктів);
- Детальний план території мікрорайону №15-А міста Горішні Плавні Кременчуцького району Полтавської області;
- Детальний план територій, які знаходяться в адміністративних межах села Кияшки Дмитрівської сільської ради міста Горішні Плавні Полтавської області.

Взагалі не реалізовано:

- Детальний план території перспективної житлової забудови мікрорайону Низи міста Комсомольська в межах вулиць Перспективна, Чекаліна, Дніпровська.

Містобудівна документація, яка діє на території громади, розроблена в різні роки відповідно до діючих на той момент нормативно-правових актів з питань містобудівної діяльності та державних будівельних норм. У зв'язку з внесеними змінами до них, необхідне оновлення та (або) внесення змін до документації.

В результаті моніторингу реалізації містобудівної документації було визначено, що більшість проектних планів перебуває в процесі реалізації, проте є деякі детальні плани, проекти яких не реалізовані через низку чинників, таких як відсутність інвестицій, зміна намірів використання території, тощо.

У зв'язку з відсутністю генеральних планів або взагалі будь-якої містобудівної документації, необхідно розробити генеральні плани для сіл Мотрине, Солонці та Гора.

Враховуючи те, що більшість містобудівної документації розроблено до 2021 року та у зв'язку зі змінами у чинному законодавстві, необхідно оновлювати або вносити зміни в наявну містобудівну документацію, а саме:

Необхідно внести зміни та оновити (актуалізувати) таку документацію:

- Генеральний план міста Горішні Плавні Кременчуцького району Полтавської області;
- Генеральний план сіл Дмитрівка, Кияшки, Кузьменки м. Горішні Плавні Полтавської області;
- Генеральний план с. Салівка, с. Карпівка, с. Петрашівка Салівської сільської ради Кременчуцького району Полтавської області;

- План зонування сіл Салівка, Петрашівка та Карпівка Кременчуцького району Полтавської області;
- Детальний план території за межами Дмитрівської сільської ради м. Горішні Плавні Полтавської області.  
Тільки оновити:
- Генеральний план населеного пункту Базалуки Кременчуцького району Полтавської області;
- Генеральний план частини території села Петрашівка Кременчуцького району Полтавської області;
- Генеральний план села Махнівка Кременчуцького району Полтавської області;
- Генеральний план с. Григоро-Бригадирівка Григоро-Бригадирівської сільської ради Кобеляцького району Полтавської області;
- Генеральний план с. Солошине Григоро-Бригадирівської сільської ради Кобеляцького району Полтавської області;
- Генеральний план с. Келеберда Кременчуцького району Полтавської області;
- Детальний план території Салівської сільської ради (за межами населених пунктів);
- Детальний план території перспективної житлової забудови мікрорайону Низи міста Комсомольська в межах вулиць Перспективна, Чекаліна, Дніпровська;
- Детальний план території мікрорайону №13 м. Горішні Плавні;
- Детальний план території «Система зовнішнього господарсько-питного водопостачання ТОВ «Єривівський ГЗК»;
- Детальний план території мікрорайону № 15-А міста Горішні Плавні Кременчуцького району Полтавської області;
- Детальний план територій, які знаходяться в адміністративних межах села Кияшки Дмитрівської сільської ради міста Горішні Плавні Полтавської області.

Під оновленням розуміється актуалізація картографо-геодезичної основи; перенесення даних щодо містобудівної документації з паперових носіїв у векторну цифрову форму, в тому числі відповідно до вимог містобудівного кадастру; приведення містобудівної документації у відповідність з вимогами законодавства в частині формату зберігання та оброблення даних.

В 2024 році почався процес з розроблення Комплексного плану просторового розвитку території Горішньоплавнівської міської територіальної громади. Планується почати його розробку у 2025 році.

Шкопотко М. - чи є пропозиції або запитання? Пропозицій не надійшло.

Пропозиції, можна подавати до 18 грудня 2024р. до Управління містобудування та земельних відносин Горішньоплавнівської міської ради Кременчуцького району Полтавської області;

Пропоную підвести підсумок громадських слухань.

**ВИРІШИЛИ:**

Вважати громадські слухання щодо врахування громадських інтересів під час розгляду проєкту аналітичного звіту містобудівного моніторингу Горішньоплавнівської міської територіальної громади Кременчуцького району Полтавської області за 2023 рік такими, що відбулися відповідно до діючого законодавства.

Додатки до Протоколу:

- Список реєстрації учасників громадських слухань на 1 арк.
- Відеозапис засідання.

Головуючий на громадських слуханнях

Михайло ШКОПОТКО








Протокол вела

Тетяна НЕКРАСОВА

Назва заходу: Громадські слухання проєкту аналітичного звіту за результатами містобудівного моніторингу за 2023 рік

Дата проведення: 13 грудня 2024 року

Адреса проведення: м. Горішні Плавні, вул. Миру, 24, мала зала міськвиконкому

№	Прізвище	Ім'я	По батькові	Номер телефону	Підпис
1	Жебачова	Тетяна	Володимирівна		
2	Каток	Марина	Вікторівна		
3	Євсирінова	Ольга	Вікторівна		
4	Леухіна	Наманія	Валеріївна		
5	Вдовенко	Ельвіра	Троїславівна		
6	Кочуб	Антон	Вадимирівна		
7	Намшкова	Юлія	Вікторівна		

# **Відео-запис**

**Громадських слухань щодо врахування громадських інтересів під час розроблення проєкту аналітичного звіту містобудівного моніторингу Горішньоплавнівської міської територіальної громади Кременчуцького району Полтавської області за 2023 рік**

[https://drive.google.com/file/d/1X0wh4t\\_pVC2Ggdaza-V5mzyUFX9DV2qp/view?usp=sharing](https://drive.google.com/file/d/1X0wh4t_pVC2Ggdaza-V5mzyUFX9DV2qp/view?usp=sharing)